

รายงานสถานการณ์โรคติดต่อที่ต้องเฝ้าระวัง

อ.ผักไห่ จ.พระนครศรีอยุธยา

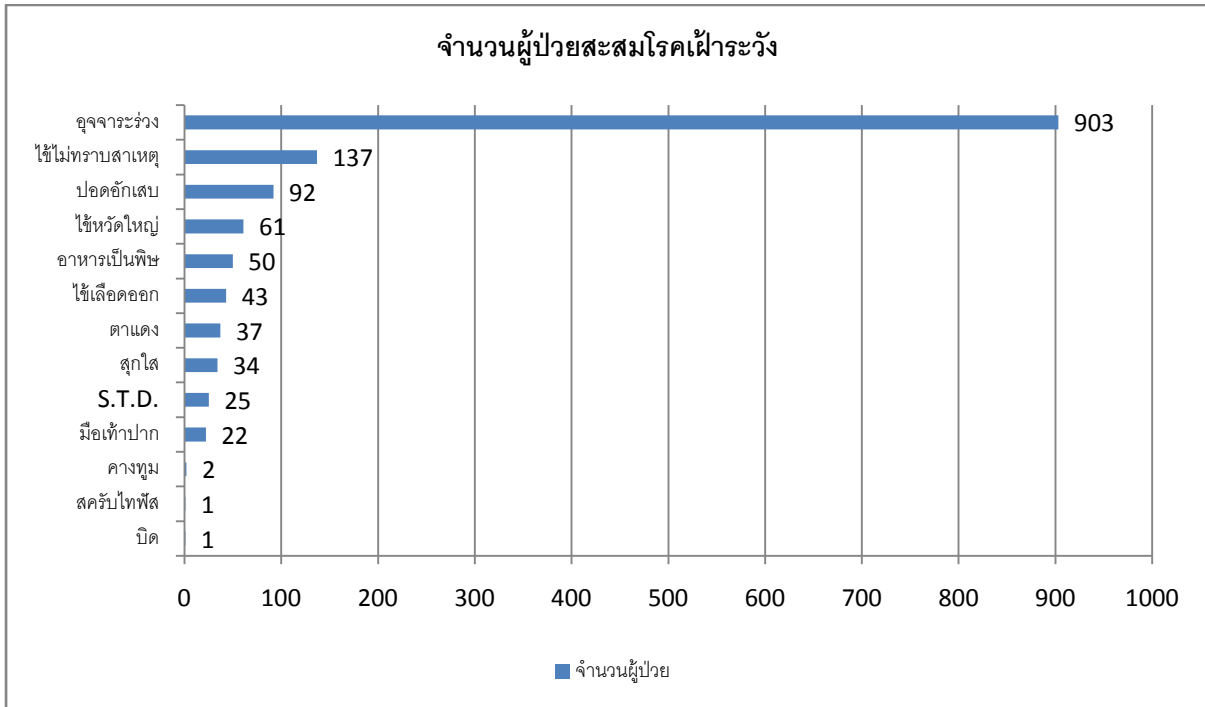
ฉบับที่ 12/59 : เดือน ธันวาคม 2559

1. สถานการณ์โรคที่เฝ้าระวังที่มีจำนวนผู้ป่วยสูงสุด

1.1 อันดับโรคติดต่อที่ต้องเฝ้าระวัง ที่มีจำนวนผู้ป่วยสะสมสูงสุด

ศูนย์ระบาด อำเภอผักไห่ ได้รับรายงานการเฝ้าระวังทางระบาดวิทยา

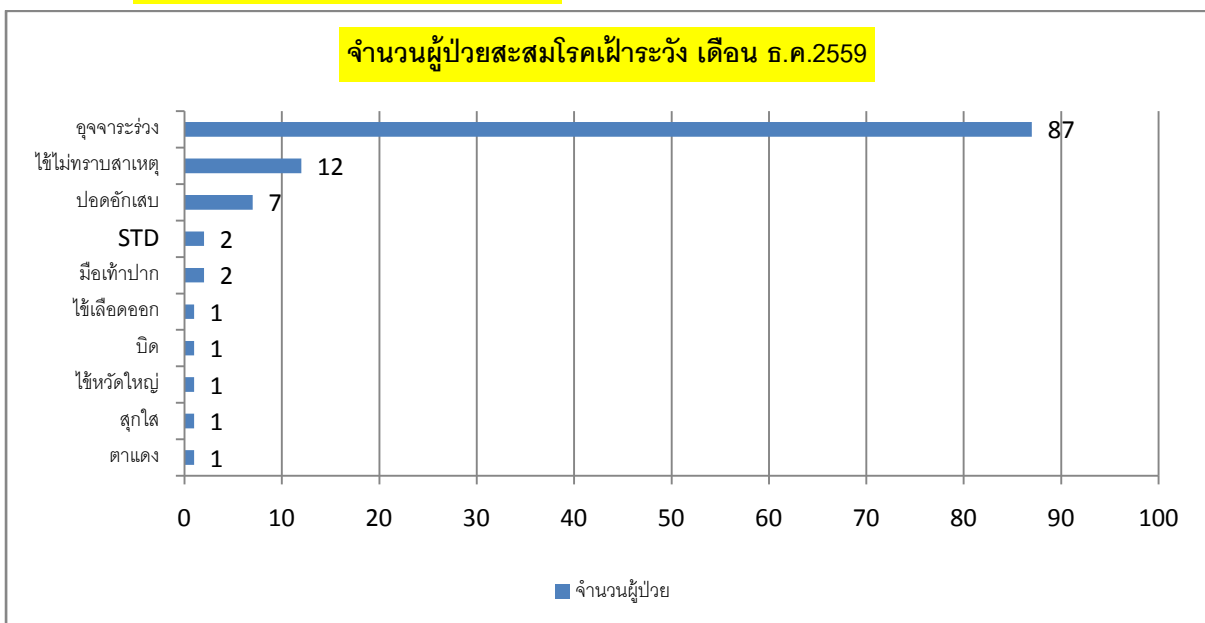
ตั้งแต่วันที่ 1 มกราคม 2559 – 31 ธันวาคม 2559 เรียงตามอันดับจำนวนผู้ป่วย ดังนี้



1.2 อันดับโรคติดต่อที่ต้องเฝ้าระวัง มีผู้ป่วย ธันวาคม 2559 สูงสุด

ศูนย์ระบาด อำเภอผักไห่ ได้รับรายงานการเฝ้าระวังทางระบาดวิทยา

ตั้งแต่วันที่ 1 ธันวาคม 2559 – 31 ธันวาคม 2559 ดังนี้

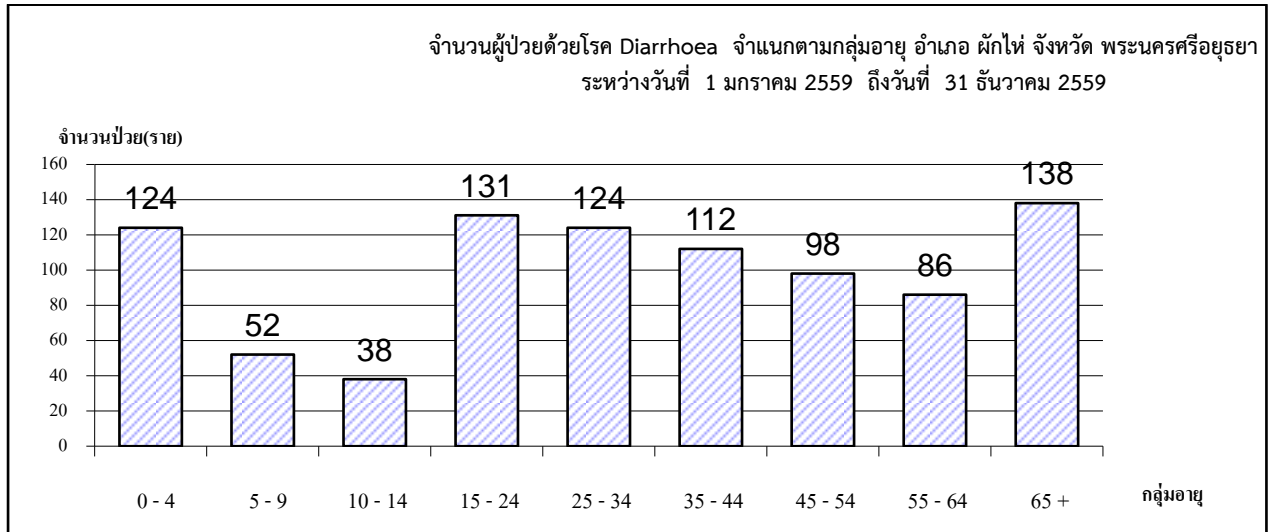


2. สรุปสถานการณ์โรคที่ต้องเฝ้าระวังทางระบาดวิทยา ที่มีจำนวนผู้ป่วยสะสม สูงสุด 3 อันดับแรก

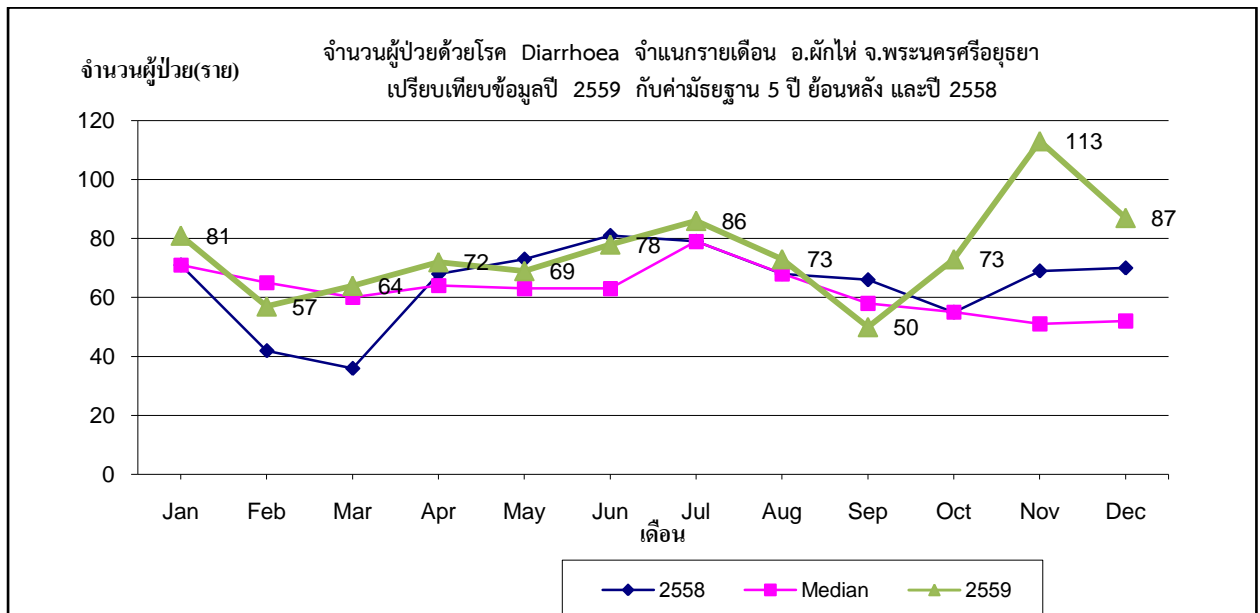
2.1 โรคอุจจาระร่วง

นับตั้งแต่วันที่ 1 มกราคม 2559 ถึงวันที่ 31 ธันวาคม 2559 ศูนย์ระบาดอำเภอฝักไห้ ได้รับรายงานผู้ป่วยโรคอุจจาระร่วง (Diarrhoea) จำนวนทั้งสิ้น 903 ราย คิดเป็นอัตราป่วย 2169.27 ต่อประชากรแสนคน ไม่มีรายงานผู้ป่วยเสียชีวิต

พบผู้ป่วย เพศหญิงมากกว่าเพศชาย โดยพบเพศหญิง 538 ราย เพศชาย 365 ราย อัตราส่วนเพศหญิงต่อเพศชาย เท่ากับ 1.47 : 1

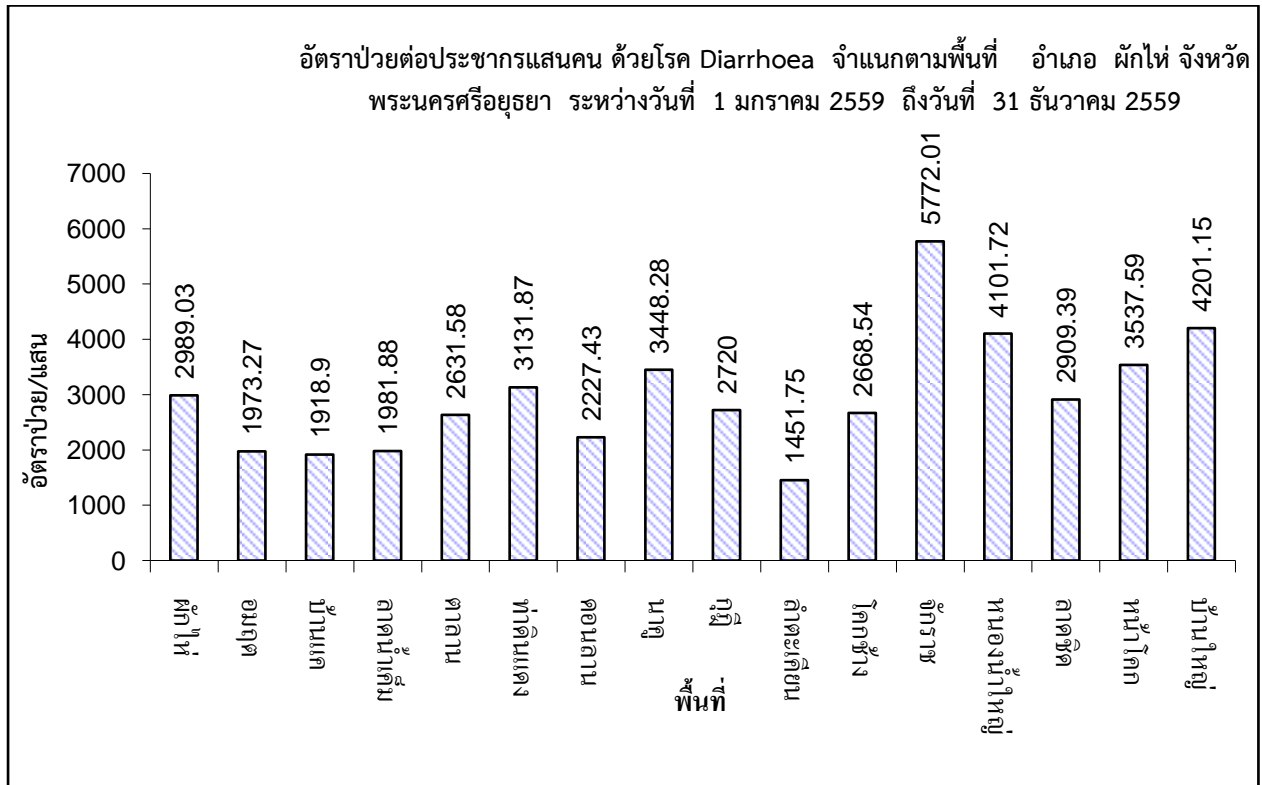


กลุ่มอายุที่พบสูงสุด คือกลุ่มอายุ 65 ปีขึ้นไป จำนวนผู้ป่วยเท่ากับ 138 ราย รองลงมาคือ กลุ่มอายุ 15 - 24 ปี, 25 - 34 ปี, 0 - 4 ปี, 35 - 44 ปี, 45 - 54 ปี, 55 - 64 ปี, 5 - 9 ปี และ 10 - 14 ปี จำนวนผู้ป่วยเท่ากับ 131, 124, 124, 112, 98, 86, 52 และ 38 ราย ตามลำดับ



พบผู้ป่วยสูงสุดในเดือน พฤศจิกายน จำนวนผู้ป่วย เท่ากับ 113 ราย จำนวนผู้ป่วยเดือนนี้ (ธันวาคม) น้อยกว่าเดือนที่แล้ว (พฤศจิกายน) จำนวนผู้ป่วยเดือนนี้ (ธันวาคม) เท่ากับ 87 ราย ส่วนเดือนที่แล้ว (พฤศจิกายน) เท่ากับ 113 ราย โดยมีรายงานผู้ป่วยเดือน มกราคม 81 ราย กุมภาพันธ์ 57 ราย มีนาคม 64 ราย เมษายน 72 ราย พฤษภาคม 69 ราย มิถุนายน 78 ราย กรกฎาคม 86 ราย สิงหาคม 73 ราย กันยายน 50 ราย ตุลาคม 73 ราย พฤศจิกายน 113 ราย ธันวาคม 87 ราย

ผู้ป่วยเข้ารับการรักษาที่ โรงพยาบาลศูนย์ เท่ากับ 37 ราย โรงพยาบาลทั่วไป เท่ากับ 103 ราย
 โรงพยาบาลชุมชน เท่ากับ 443 ราย สถานีอนามัย เท่ากับ 320 ราย



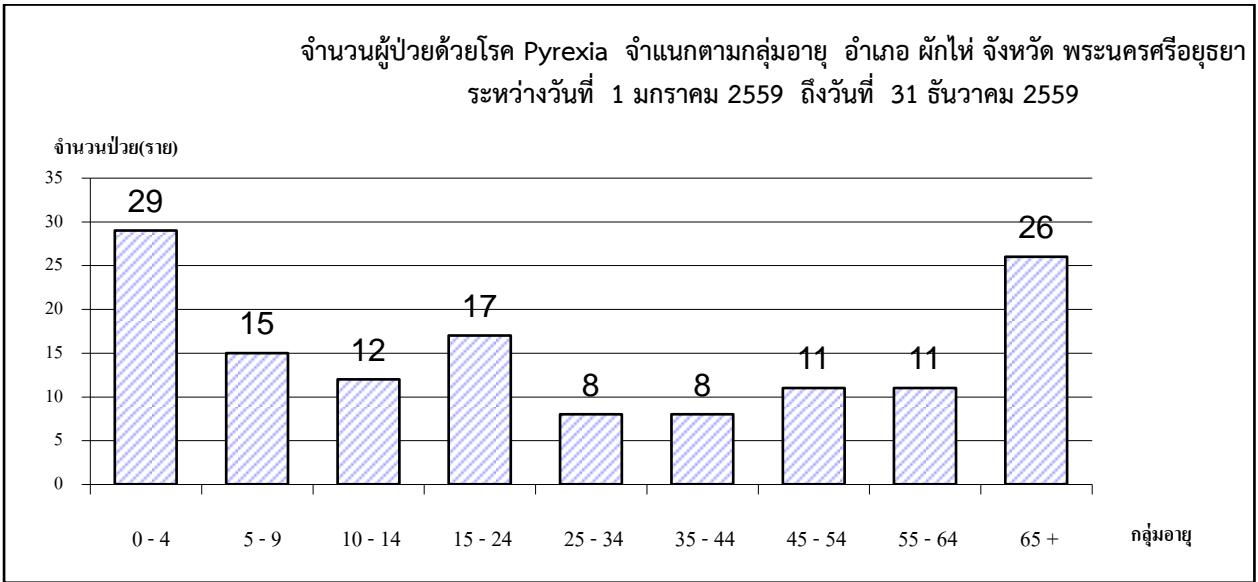
ตำบลที่มีอัตราป่วยต่อประชากรแสนคน สูงสุดคือ ตำบล จักรราช (80ราย) อัตราป่วยเท่ากับ 5,772.01 ต่อประชากรแสนคน รองลงมาคือ ตำบล บ้านใหญ่ (66ราย), ตำบล หนองน้ำใหญ่(150ราย), ตำบล หน้าโคก(56ราย), ตำบล นาคู(50ราย), ตำบล ท่าดินแดง(57ราย), ตำบล ผักไห่(79ราย), ตำบล ลาดชิด(70ราย), ตำบล กุฎี(51ราย), ตำบล โคกช้าง(38ราย), ตำบล ตาลาน(32ราย), ตำบล ดอนลาน(38ราย), ตำบล ลาดน้ำเค็ม(35ราย), ตำบล อมฤต (31ราย), ตำบล บ้านแค(53ราย), ตำบล ลำตะเคียน(17ราย), อัตราป่วยเท่ากับ 4201.15, 4101.72, 3537.59, 3448.28, 3131.87, 2989.03, 2909.39, 2720, 2668.54, 2631.58, 2227.43, 1981.88, 1973.27, 1918.9, 1451.75 ต่อแสนประชากร ตามลำดับ (ข้อมูลฐานประชากรระดับตำบล อ้างอิงจากข้อมูล HDC)

จากข้อมูล โรคอุจจาระร่วง ในแต่ละเดือนมีจำนวนผู้ป่วยสูงในอันดับต้นๆ ซึ่งแต่ละเดือนส่วนใหญ่เกิน คำนวณฐาน 5 ปีย้อนหลัง ในปี 2559 พบผู้ป่วยโรคอุจจาระร่วงสะสมกลุ่มอายุ 65 ปีขึ้นไปมากที่สุด ตำบลที่พบอัตราป่วยสูงที่สุด คือ ต.จักรราช เดือนที่พบผู้ป่วยสูงสุด เดือน พฤศจิกายน สำหรับในเดือนธันวาคมพบรายงานผู้ป่วยมีแนวโน้มลดลงจากเดือน พฤศจิกายน 2559 ซึ่ง ในปัจจุบันมีปัจจัยการเกิดโรคที่มีความซับซ้อนมากขึ้น ควรมีการรณรงค์ให้ความรู้การกินร้อน ช้อนกลาง ล้างมือ อย่างต่อเนื่อง รวมถึงต้องได้รับความร่วมมือจากทุกภาคส่วน ในทุกพื้นที่ โดยเน้น กลุ่มวัย พื้นที่ ที่พบผู้ป่วยสูง รวมถึงให้สถานบริการควร ตรวจสอบการวินิจฉัยตาม คำนิยามโรค และชี้แจงเครือข่าย อสม. ผู้นำชุมชน ผู้ประกอบการร้านอาหารต่างๆ สอดแทรกในการประชุมต่างๆอย่างต่อเนื่อง

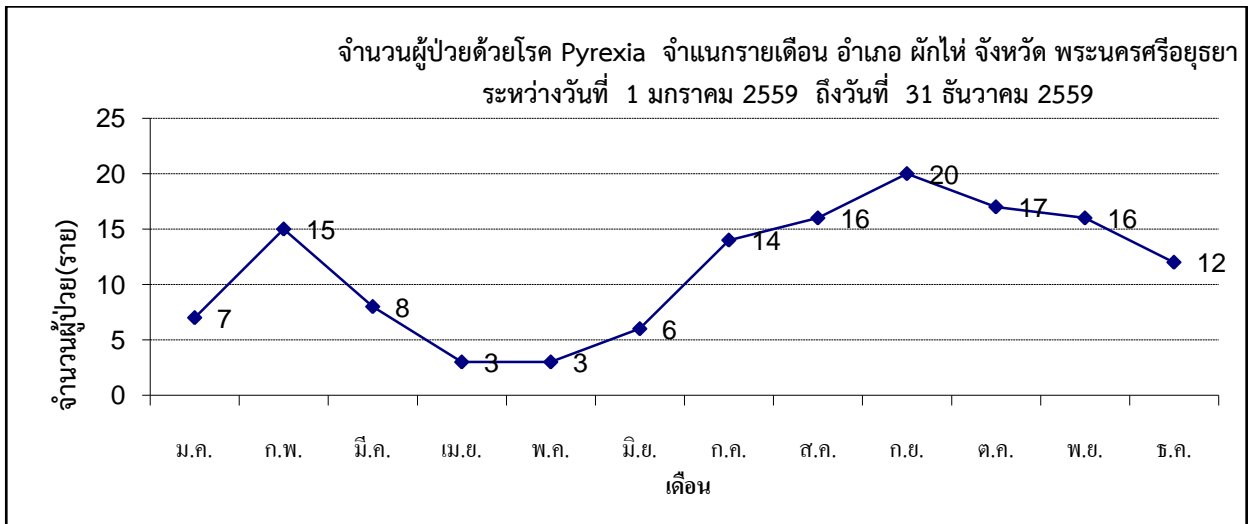
2.2 โรคไข้ไม่ทราบสาเหตุ

นับตั้งแต่วันที่ 1 มกราคม 2559 ถึงวันที่ 31 ธันวาคม 2559 ศูนย์ระบาดอำเภอผักไห่ ได้รับรายงานผู้ป่วยโรคไข้ไม่ทราบสาเหตุ (Pyrexia) จำนวนทั้งสิ้น 137 ราย คิดเป็นอัตราป่วย 329.11 ต่อประชากรแสนคน ไม่มีรายงานผู้ป่วยเสียชีวิต

พบผู้ป่วยเพศชายมากกว่าเพศหญิง โดยพบ เพศชาย 70 ราย เพศหญิง 67 ราย อัตราส่วนเพศชาย ต่อเพศหญิง เท่ากับ 1.04 : 1

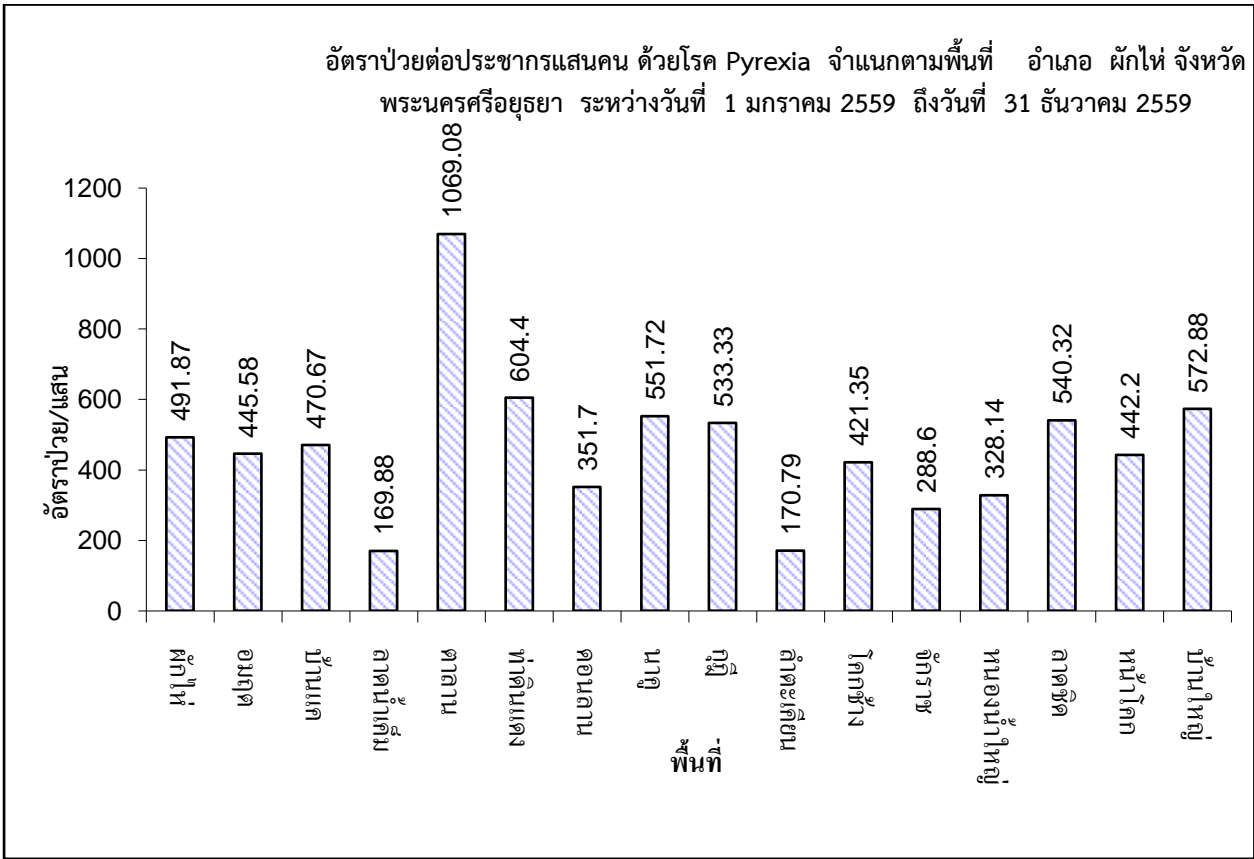


กลุ่มอายุที่พบสูงสุดคือกลุ่มอายุ 0 - 4 ปี จำนวนผู้ป่วยเท่ากับ 29 ราย รองลงมาคือ กลุ่มอายุ 65 ปี ขึ้นไป ,15 - 24 ปี, 5 - 9 ปี, 10 - 14 ปี, 55 - 64 ปี, 45 - 54 ปี, 35 - 44 ปี และ 25 - 34 ปี จำนวนผู้ป่วยเท่ากับ 26 , 17, 15, 12, 11, 11, 8 และ 8 รายตามลำดับ



พบผู้ป่วยสูงสุดในเดือน กันยายนจำนวนผู้ป่วย เท่ากับ 20 ราย จำนวนผู้ป่วยเดือนนี้(ธันวาคม) น้อยกว่าเดือนที่แล้ว (พฤศจิกายน) จำนวนผู้ป่วยเดือนนี้ (ธันวาคม) เท่ากับ 12 ราย ส่วนเดือนที่แล้ว (พฤศจิกายน) เท่ากับ 16 ราย โดยมีรายงานผู้ป่วยเดือน มกราคม 7ราย กุมภาพันธ์ 15ราย มีนาคม 8ราย เมษายน 3 ราย พฤษภาคม 3 ราย มิถุนายน 6ราย กรกฎาคม 14ราย สิงหาคม 16ราย กันยายน 20ราย ตุลาคม 17ราย พฤศจิกายน 16ราย ธันวาคม 12ราย

ผู้ป่วยเข้ารับการรักษาที่ โรงพยาบาลศูนย์เท่ากับ 2 ราย โรงพยาบาลทั่วไป เท่ากับ 24 ราย โรงพยาบาลชุมชน เท่ากับ 111 ราย

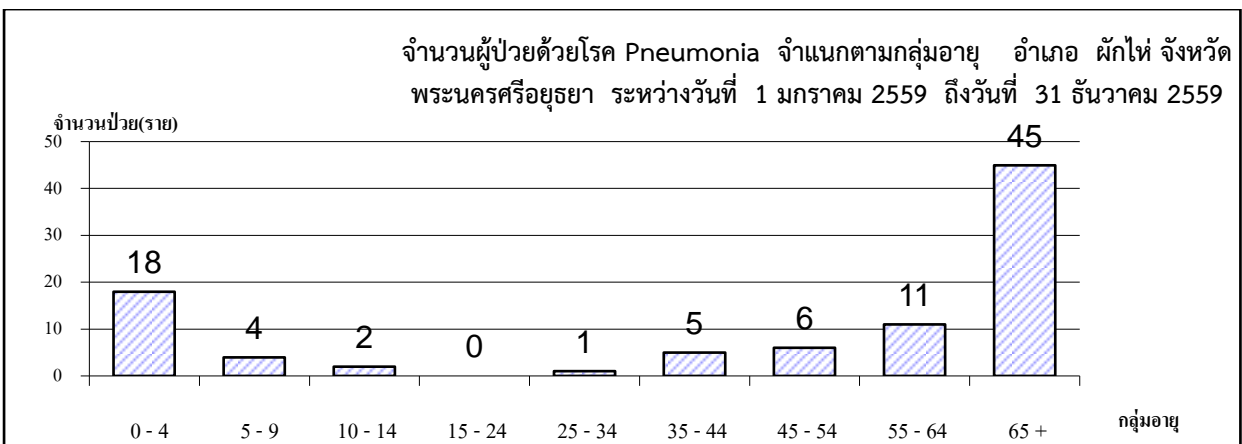


ตำบลที่มีอัตราป่วยต่อประชากรแสนคนสูงสุด คือตำบล ตาลาน (13ราย) อัตราป่วยเท่ากับ 1,069.08 ต่อประชากรแสนคน รองลงมาคือ ตำบล ท่าดินแดง (11ราย), ตำบล บ้านใหญ่(9ราย), ตำบล นาคู(8ราย), ตำบล ลาดชิด(13ราย), ตำบล กุฎี(10ราย), ตำบล ผักไห่(13ราย), ตำบล บ้านแค(13ราย), ตำบล อมฤต(7ราย), ตำบล หน้าโคก(7ราย), ตำบล โคกช้าง(6ราย), ตำบล ดอนลาน(6ราย), ตำบล หนองน้ำใหญ่(12ราย), ตำบล จักราช(4ราย), ตำบล ลำตะเคียน(2ราย), ตำบล ลาดน้ำเค็ม(3ราย), อัตราป่วยเท่ากับ 604.4, 572.88, 551.72, 540.32, 533.33, 491.87, 470.67, 445.58, 442.2, 421.35, 351.7, 328.14, 288.6, 170.79, 169.88 ต่อแสนประชากร ตามลำดับ (ข้อมูลฐานประชากรระดับตำบล อ้างอิงจากข้อมูล HDC)

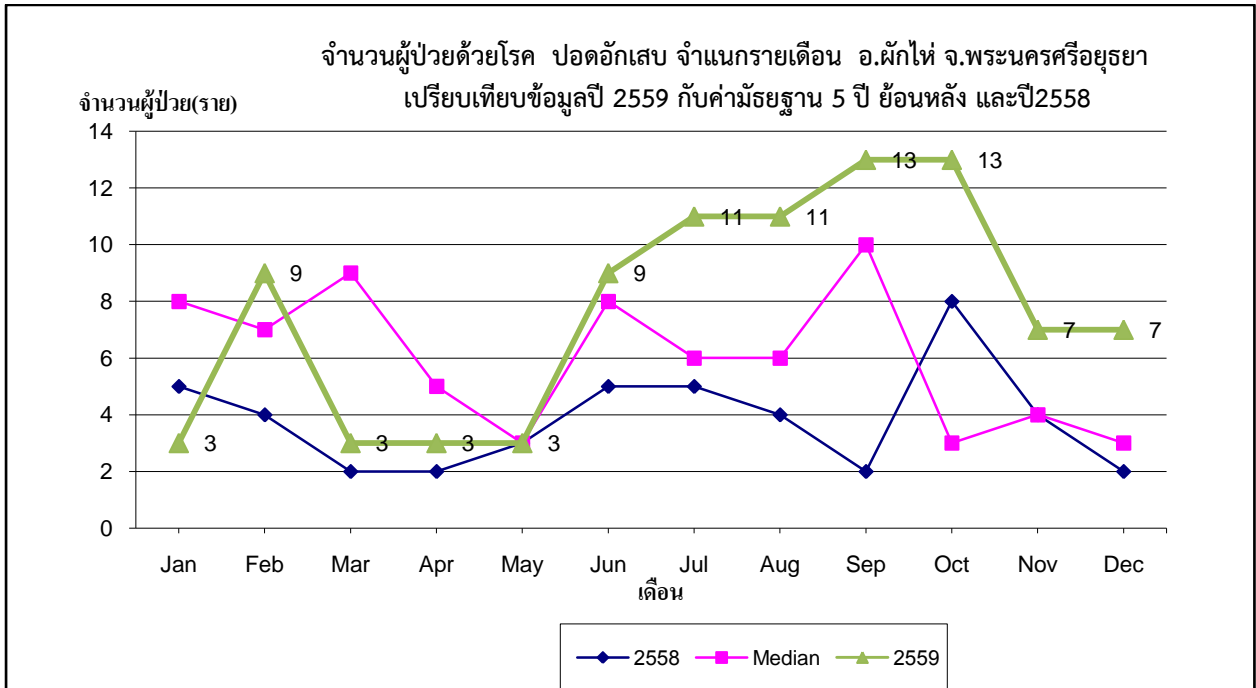
2.3 ปอดอักเสบ

นับตั้งแต่วันที่ 1 มกราคม 2559 ถึงวันที่ 31 ธันวาคม 2559 ศูนย์ระบาดอำเภอผักไห่ ได้รับรายงานผู้ป่วยโรคปอดอักเสบ (Pneumonia) จำนวนทั้งสิ้น 92 ราย คิดเป็นอัตราป่วย 221.01 ต่อประชากรแสนคน ไม่มีรายงานผู้ป่วยเสียชีวิต

พบผู้ป่วยเพศชายมากกว่าเพศหญิง โดยพบเพศชาย 57 ราย เพศหญิง 35 ราย อัตราส่วนเพศชายต่อเพศหญิง เท่ากับ 1.63 : 1

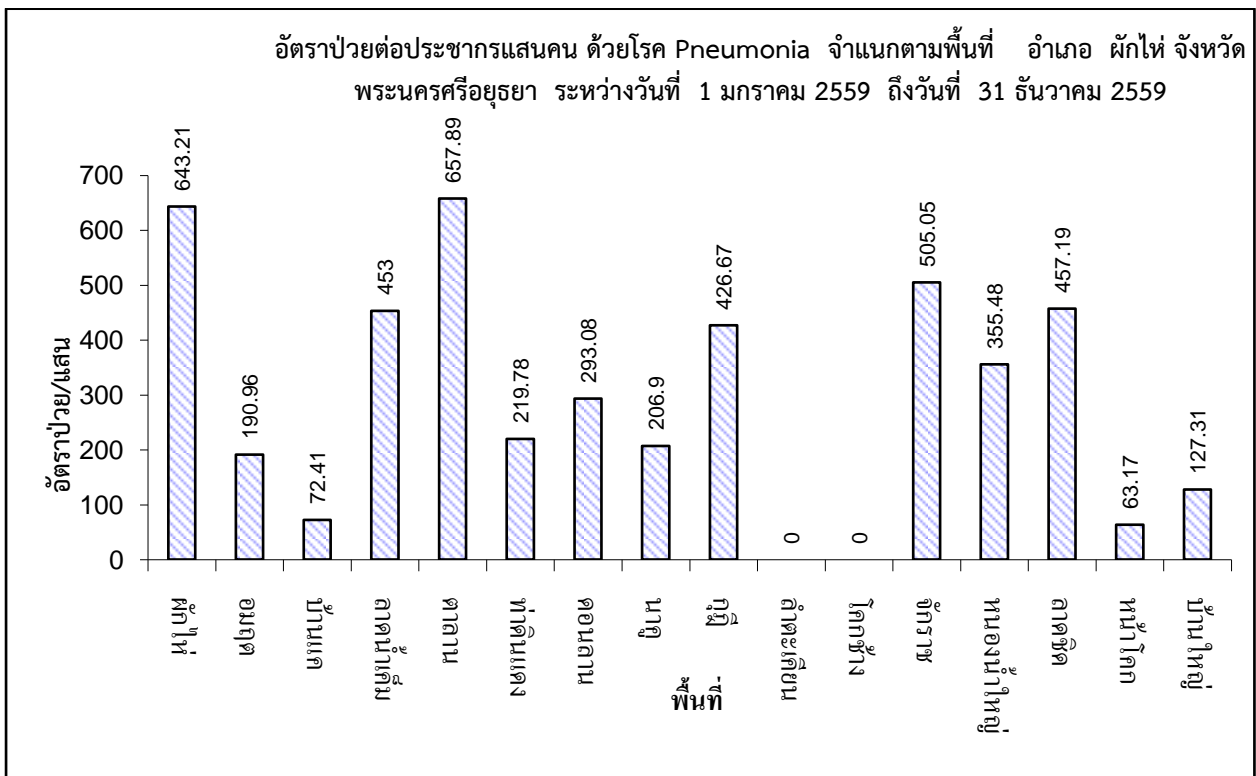


กลุ่มอายุที่พบสูงสุดคือกลุ่มอายุ 65 ปี ขึ้นไป จำนวนผู้ป่วยเท่ากับ 45 ราย รองลงมาคือ กลุ่มอายุ 0 - 4 ปี ,55 - 64 ปี, 45 - 54 ปี, 35 - 44 ปี, 5 - 9 ปี, 10 - 14 ปี, 25 - 34 ปี และ 15 - 24 ปี จำนวนผู้ป่วยเท่ากับ 18 , 11, 6, 5, 4, 2, 1 และ 0 ราย ตามลำดับ



พบผู้ป่วยสูงสุดในเดือน กันยายน จำนวนผู้ป่วย เท่ากับ 13 ราย จำนวนผู้ป่วยเดือนนี้ (ธันวาคม) เท่ากับ เดือนที่แล้ว (พฤศจิกายน) จำนวนผู้ป่วยเดือนนี้ (ธันวาคม) เท่ากับ 7 ราย ส่วนเดือนที่แล้ว (พฤศจิกายน) เท่ากับ 7 ราย โดยมีรายงานผู้ป่วยเดือน มกราคม 3 ราย กุมภาพันธ์ 9 ราย มีนาคม 3 ราย เมษายน 3 ราย พฤษภาคม 3 ราย มิถุนายน 9 ราย กรกฎาคม 11 ราย สิงหาคม 11 ราย กันยายน 13 ราย ตุลาคม 13 ราย พฤศจิกายน 7 ราย ธันวาคม 7 ราย

ผู้ป่วยเข้ารับการรักษาที่ โรงพยาบาลศูนย์ เท่ากับ 4 ราย โรงพยาบาลทั่วไป เท่ากับ 10 ราย โรงพยาบาลชุมชน เท่ากับ 78 ราย



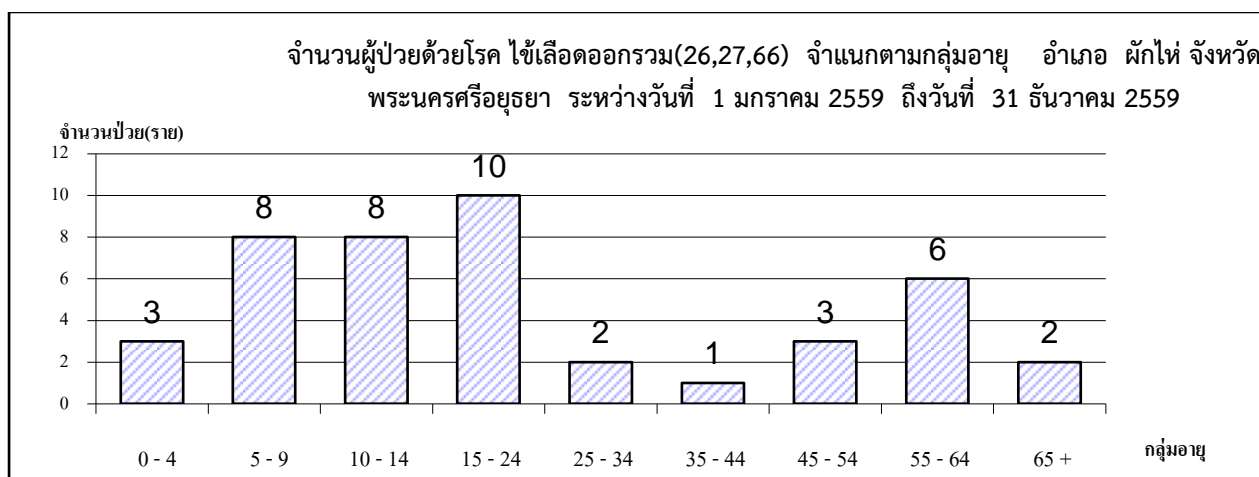
ตำบลที่มีอัตราป่วยต่อประชากรแสนคนสูงสุดคือ ตำบล ตาลาน (8ราย) อัตราป่วยเท่ากับ 657.89 ต่อประชากรแสนคน รองลงมาคือ ตำบล ผักไห้ (17ราย), ตำบล จักรราช(7ราย), ตำบล ลาดชิด(11ราย), ตำบล ลาดน้ำเค็ม(8ราย), ตำบล กุฎี(8ราย), ตำบล หนองน้ำใหญ่(13ราย), ตำบล ดอนลาน(5ราย), ตำบล ท่าดินแดง(4ราย), ตำบล นาคู(3ราย), ตำบล อมฤต(3ราย), ตำบล บ้านใหญ่(2ราย), ตำบล บ้านแค(2ราย), ตำบล หน้โคก(1ราย), ตำบล โคนข้าง(0ราย), ตำบล ลำตะเคียน(0ราย), อัตราป่วยเท่ากับ 643.21 , 505.05, 457.19, 453 , 426.67, 355.48, 293.08, 219.78, 206.9, 190.96, 127.31, 72.41, 63.17, 0, 0, ต่อแสนประชากร ตามลำดับ (ข้อมูลฐานประชากรระดับตำบล อ้างอิงจากข้อมูล HDC)

3. สรุปสถานการณ์โรคที่ต้องเฝ้าระวังทางระบาดวิทยาที่สำคัญ

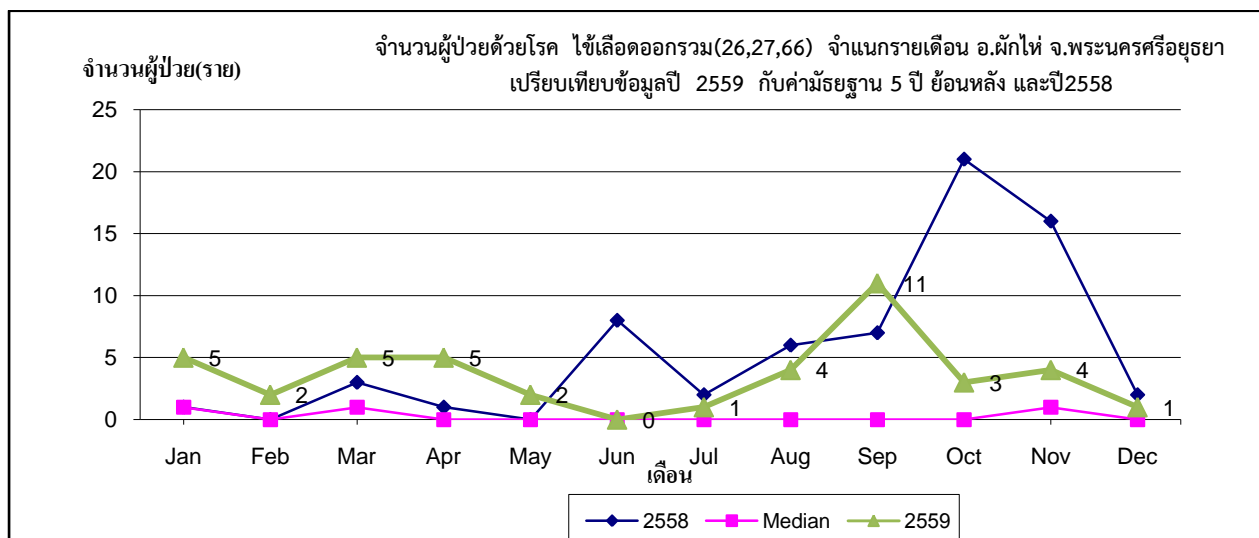
3.1 โรคไข้เลือดออก

นับตั้งแต่วันที่ 1 มกราคม 2559 ถึงวันที่ 31 ธันวาคม 2559 ศูนย์ระบาดอำเภอผักไห้ ได้รับรายงานผู้ป่วยโรค ไข้เลือดออกรวม (26,27,66) จำนวนทั้งสิ้น 43 ราย คิดเป็นอัตราป่วย 103.30 ต่อประชากรแสนคน ไม่มีรายงานผู้ป่วยเสียชีวิต

พบผู้ป่วยเพศหญิงมากกว่าเพศชาย โดยพบเพศหญิง 25 ราย เพศชาย 18 ราย อัตราส่วนเพศหญิงต่อเพศชาย เท่ากับ 1.39 : 1

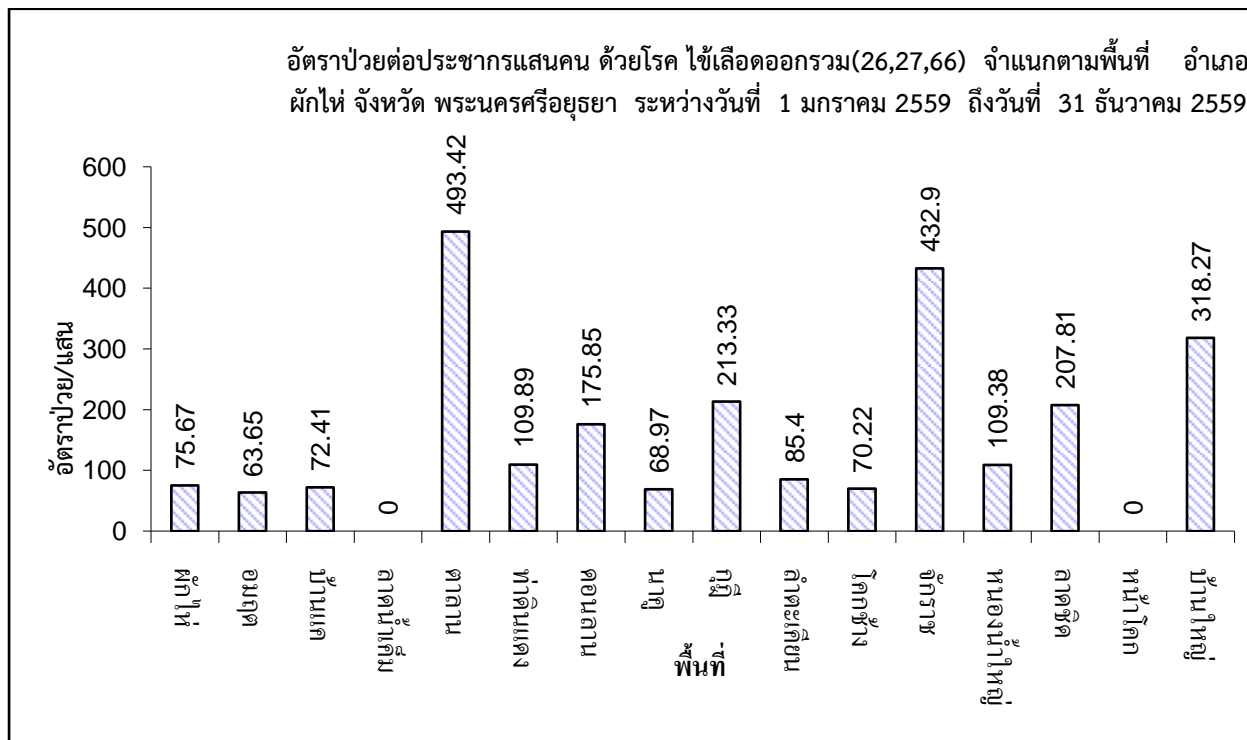


กลุ่มอายุที่พบสูงสุดคือกลุ่มอายุ 15 - 24 ปี จำนวนผู้ป่วยเท่ากับ 10 ราย รองลงมาคือ กลุ่มอายุ 10 - 14 ปี, 5 - 9 ปี, 55 - 64 ปี, 45 - 54 ปี, 0 - 4 ปี, 65 ปี ขึ้นไป, 25 - 34 ปี และ 35 - 44 ปี จำนวนผู้ป่วยเท่ากับ 8 , 8, 6, 3, 3, 2, 2 และ 1 ราย ตามลำดับ



พบผู้ป่วยสูงสุดในเดือน กันยายนจำนวนผู้ป่วย เท่ากับ 11 ราย จำนวนผู้ป่วยเดือนนี้ (ธันวาคม) น้อยกว่าเดือนที่แล้ว (พฤศจิกายน) จำนวนผู้ป่วยเดือนนี้ (ธันวาคม) เท่ากับ 1 ราย ส่วนเดือนที่แล้ว (พฤศจิกายน) เท่ากับ 4 ราย โดยมีรายงานผู้ป่วยเดือน มกราคม 5 ราย กุมภาพันธ์ 2 ราย มีนาคม 5 ราย เมษายน 5 ราย พฤษภาคม 2 ราย มิถุนายน 0 ราย กรกฎาคม 1 ราย สิงหาคม 4 ราย กันยายน 11 ราย ตุลาคม 3 ราย พฤศจิกายน 4 ราย ธันวาคม 1 ราย

ผู้ป่วยเข้ารับการรักษาที่ โรงพยาบาลทั่วไป เท่ากับ 3 ราย โรงพยาบาลชุมชน เท่ากับ 38 ราย คลินิก โรงพยาบาลเอกชน เท่ากับ 2 ราย



ตำบลที่มีอัตราป่วยต่อประชากรแสนคนสูงสุดคือตำบล ตาลาน (6ราย) อัตราป่วยเท่ากับ 493.42 ต่อประชากรแสนคน รองลงมาคือ ตำบล จักราช (6ราย), ตำบล บ้านใหญ่(5ราย), ตำบล กุฎี(4ราย), ตำบล ลาดชิด (5ราย), ตำบล ดอนลาน(3ราย), ตำบล ท่าดินแดง(2ราย), ตำบล หนองน้ำใหญ่(4ราย), ตำบล ลำตะเคียน(1ราย), ตำบล ผักไห่(2ราย), ตำบล บ้านแค(2ราย), ตำบล โคกช้าง(1ราย), ตำบล นาคู(1ราย), ตำบล อมฤต(1ราย), ตำบล หน้าโคก(0ราย), ตำบล ลาดน้ำเค็ม(0ราย), อัตราป่วยเท่ากับ 432.9, 318.27, 213.33, 207.81, 175.85, 109.89, 109.38, 85.4, 75.67, 72.41, 70.22, 68.97, 63.65, 0, 0 ต่อแสนประชากร ตามลำดับ (ข้อมูลฐานประชากรระดับตำบล อ้างอิงจากข้อมูล HDC)

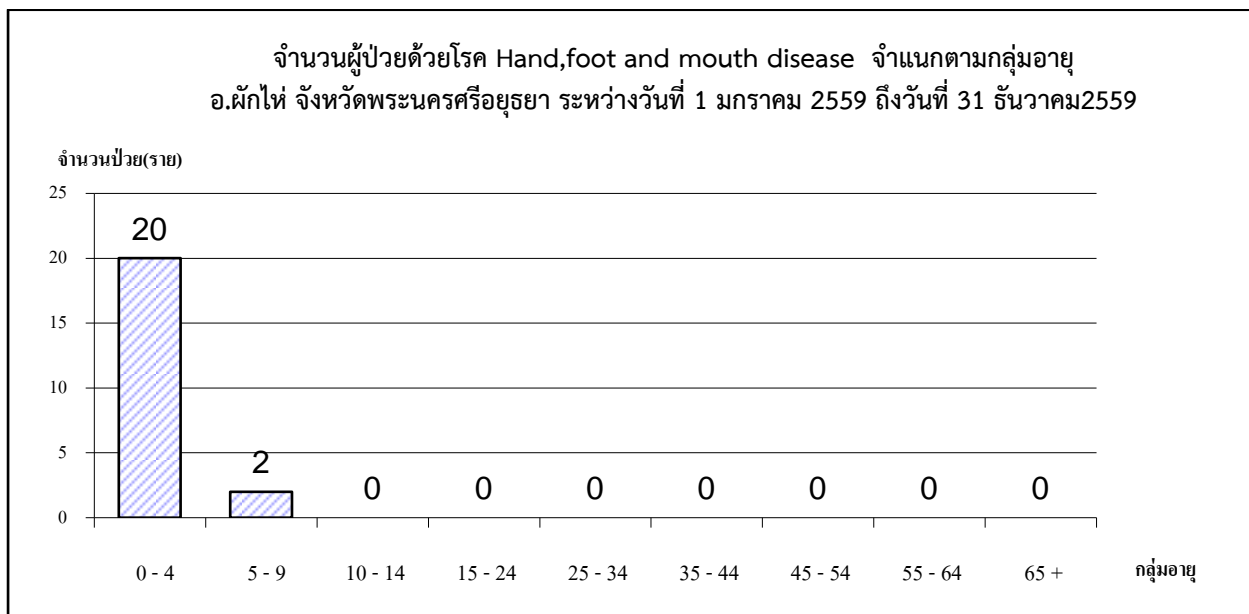
จากข้อมูล สถานการณ์โรคไข้เลือดออกรวม อำเภอผักไห่ ปี 2559 พบว่ากลุ่มอายุที่พบสูงสุด คือ กลุ่มอายุ 15 - 24 ปี พบจำนวนผู้ป่วยเดือน กันยายน สูงสุด ตำบลที่มีอัตราป่วยต่อประชากรแสนคนสูงสุด คือตำบล ตาลาน สำหรับเดือน ธันวาคม 2559 มีแนวโน้มลดลง จากเดือน พฤศจิกายน 2559 แต่ส่วนใหญ่ยัง มีจำนวนผู้ป่วย สูงกว่าค่ามัธยฐานย้อนหลัง 5 ปี และจากข่าวเมื่อกลางปี 2559 ที่ผ่านมามีการพบผู้ป่วย ไข้ซิกาด้วย ในหลายจังหวัด จึงควรเร่งประสานแต่ละพื้นที่ในตำบลที่มีผู้ป่วย และพื้นที่เสี่ยง โดยอาจเน้นพื้นที่พบผู้ป่วยสูงในเดือนที่ผ่านมา ควรประสานผู้นำชุมชน ราชการส่วนท้องถิ่นร่วมดำเนินการ และควรแจ้งสถานการณ์โรค รวมถึงให้ข้อมูลความรู้ ธรรมชาติ เรื่องการ ป้องกันและควบคุมโรคของ โรคไข้เลือดออก โดยใช้หลักมาตรการ 3 เก็บ+5ส. ป้องกัน 3 โรค คือ ไข้เลือดออก, ไข้ซิกา, โรคชิคุนกุนยา และการปฏิบัติตัวในผู้ป่วย ไม่ให้ยุ่งกั ธรรมชาติ ขอความร่วมมือ แต่ละบ้านในการช่วยเร่งกำจัดลูกน้ำยุงลาย เร่งสร้างเครือข่ายในการร่วมมือดำเนินงานดังกล่าว อย่างต่อเนื่อง การรณรงค์ในโรงเรียน ซึ่งจะได้เห็นได้จากกลุ่มอายุในช่วงวัยเรียนมีจำนวนผู้ป่วยสูง และให้ทีม SRRT ระดับตำบล ดำเนินการควบคุมโรคตามแนวทางของสาธารณสุขอำเภอผักไห่ อย่างต่อเนื่อง ด้วยมาตรการ 3-3-1-5 ให้ควบคุมโรคสำเร็จ

ใน 28 วัน เมื่อพบผู้ป่วย หากควบคุมไม่สำเร็จ ต้องทำ War room ระดับอำเภอ เพื่อวางแผนแนวทางควบคุมโรค โดยเร็ว

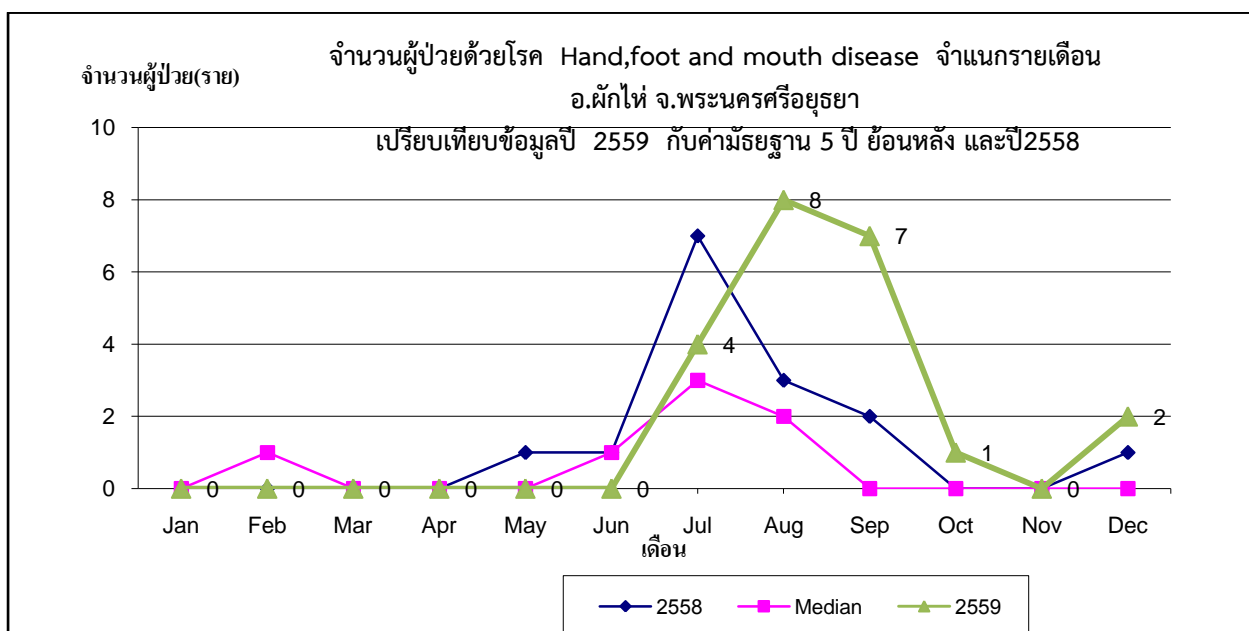
3.2 โรคมือเท้าปาก

นับตั้งแต่วันที่ 1 มกราคม 2559 ถึงวันที่ 31 ธันวาคม 2559 ศูนย์ระบาดอำเภอผักไห่ ได้รับรายงานผู้ป่วยโรคมือเท้าปาก (Hand,foot and mouth disease) จำนวนทั้งสิ้น 22 ราย คิดเป็นอัตราป่วย 52.85 ต่อประชากรแสนคน ไม่มีรายงานผู้ป่วยเสียชีวิต

พบผู้ป่วยเพศหญิงมากกว่าเพศชาย โดยพบเพศหญิง 14 ราย เพศชาย 8 ราย อัตราส่วนเพศหญิงต่อเพศชาย เท่ากับ 1.75 : 1



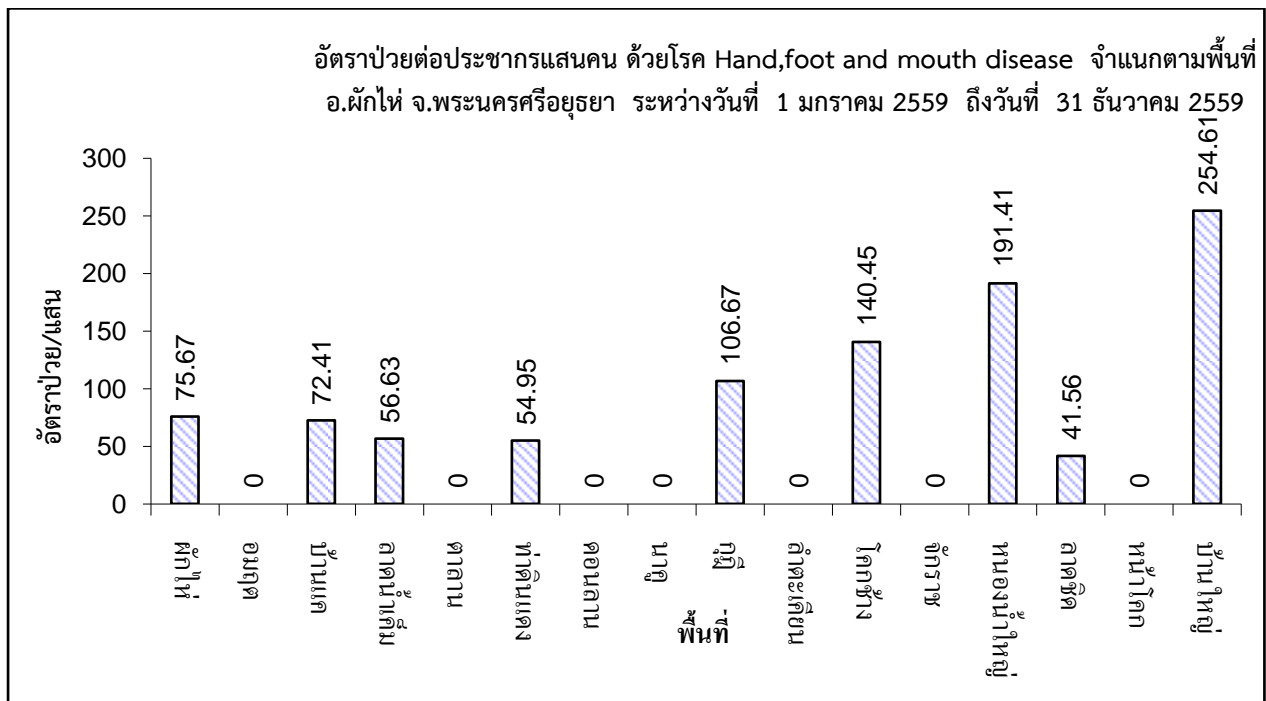
กลุ่มอายุที่พบสูงสุดคือกลุ่มอายุ 0 - 4 ปี จำนวนผู้ป่วยเท่ากับ 20 ราย รองลงมาคือ กลุ่มอายุ 5 - 9 ปี , 65 ปี ขึ้นไป, 55 - 64 ปี, 45 - 54 ปี, 35 - 44 ปี, 25 - 34 ปี, 15 - 24 ปี และ 10 - 14 ปี จำนวนผู้ป่วยเท่ากับ 2 , 0, 0, 0, 0, 0 และ 0 ราย ตามลำดับ



พบผู้ป่วยสูงสุดในเดือน สิงหาคม จำนวนผู้ป่วย เท่ากับ 8 ราย จำนวนผู้ป่วยเดือนนี้ (ธันวาคม) มากกว่าเดือนที่แล้ว (พฤศจิกายน) จำนวนผู้ป่วยเดือนนี้ (ธันวาคม) เท่ากับ 2 ส่วนเดือนที่แล้ว (พฤศจิกายน) เท่ากับ 0 ราย โดยมีรายงานผู้ป่วยเดือน มกราคม 0 ราย กุมภาพันธ์ 0 ราย มีนาคม 0 ราย เมษายน 0 ราย พฤษภาคม 0 ราย

มิถุนายน 0 ราย กรกฎาคม 4 ราย สิงหาคม 8 ราย กันยายน 7 ราย ตุลาคม 1 ราย พฤศจิกายน 0 ราย ธันวาคม 2 ราย

ผู้ป่วยเข้ารับการรักษาที่ โรงพยาบาลทั่วไป เท่ากับ 5 ราย โรงพยาบาลชุมชน เท่ากับ 13 ราย คลินิก โรงพยาบาลเอกชน เท่ากับ 4 ราย



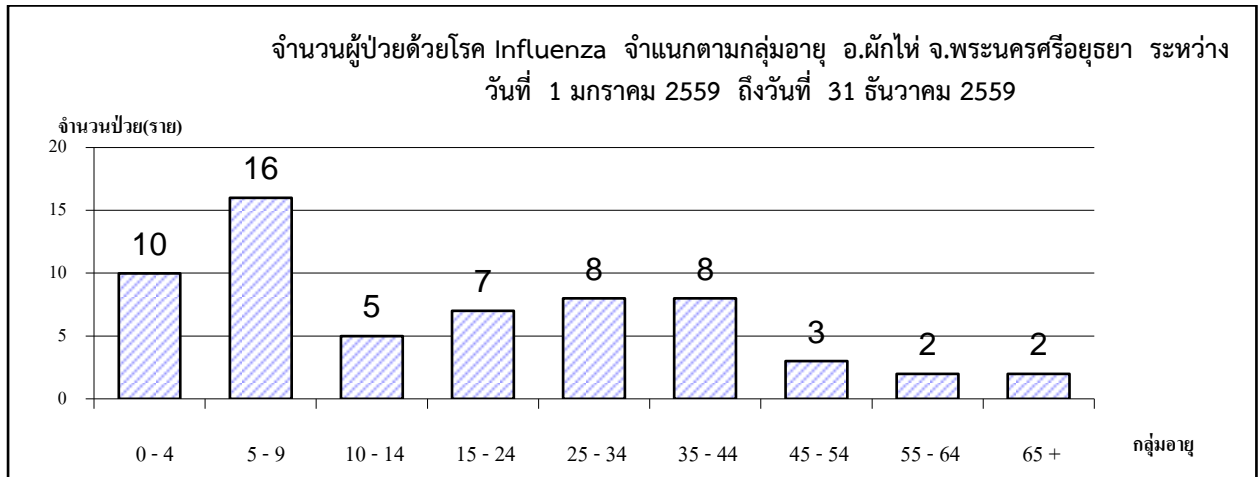
ตำบลที่มีอัตราป่วยต่อประชากรแสนคนสูงสุดคือตำบล บ้านใหญ่ (4ราย) อัตราป่วยเท่ากับ 254.61 ต่อประชากรแสนคน รองลงมาคือ ตำบล หนองน้ำใหญ่ (7ราย), ตำบล โคกช้าง(2ราย), ตำบล กุฎี(2ราย), ตำบล ผักไห่ (2ราย), ตำบล บ้านแค(2ราย), ตำบล ลาดน้ำเค็ม(1ราย), ตำบล ท่าดินแดง(1ราย), ตำบล ลาดชิด(1ราย), ตำบล หน้าโคก(0ราย), ตำบล จักราช(0ราย), ตำบล ลำตะเคียน(0ราย), ตำบล นาคู(0ราย), ตำบล ดอนลาน(0ราย), ตำบล ตาลาน(0ราย), ตำบล อมฤต(0ราย), อัตราป่วยเท่ากับ 191.41, 140.45, 106.67, 75.67, 72.41, 56.63, 54.95, 41.56, 0, 0, 0, 0, 0, 0, อัตราต่อแสนประชากร ตามลำดับ (ข้อมูลฐานประชากรระดับตำบล อ้างอิงจากข้อมูล HDC)

จากข้อมูล สถานการณ์โรคมือเท้าปาก ออเอดผักไห่ ปี 2559 พบว่า กลุ่มอายุที่พบสูงสุดคือกลุ่มอายุ 0-4 ปี ในเดือน สิงหาคม พบผู้ป่วยสูงสุด ตำบลที่มีอัตราป่วยต่อประชากรแสนคนสูงสุด คือ ตำบล บ้านใหญ่ สำหรับเดือน เดือน ธันวาคม 2559 พบผู้ป่วย 2 ราย เพิ่มขึ้นจากเดือนพฤศจิกายน 2559 จากข้อมูลพบว่าเดือน ก.ค., ส.ค., ก.ย., ต.ค., ธ.ค. มีจำนวนผู้ป่วย สูงกว่าค่ามัธยฐานย้อนหลัง 5ปี สอดคล้องกับสถานการณ์ในระดับจังหวัด พระนครศรีอยุธยา ซึ่งในแต่ละปีจะพบจำนวนผู้ป่วยโรคมือเท้าปาก สูงในช่วงหน้าฝน คือช่วงเดือน มิถุนายน – สิงหาคม ของทุกปี จึงควรประสานแต่ละพื้นที่ ชี้แจงสถานการณ์ เฝ้าระวังโรค และการคัดกรองเด็ก ไปยังราชการ ส่วนท้องถิ่น ศูนย์เด็กเล็ก และโรงเรียนอนุบาล ในช่วงเดือน หรือก่อนถึงเดือนที่พบผู้ป่วยสูงดังกล่าวของทุกปี และ หากพบการระบาดให้ใช้มาตรการป้องกันควบคุมโรคมือเท้าปากของสำนักงานสาธารณสุขจังหวัด พระนครศรีอยุธยา โดยให้แนะนำเด็กป่วยหยุดเรียน การล้างมือบ่อยๆ การแจ้งเจ้าหน้าที่สาธารณสุข การพิจารณาให้ผู้ป่วยหยุดเรียน การปิดชั้นเรียน เป็นต้น เพื่อป้องกันการระบาดอย่างเคร่งครัด

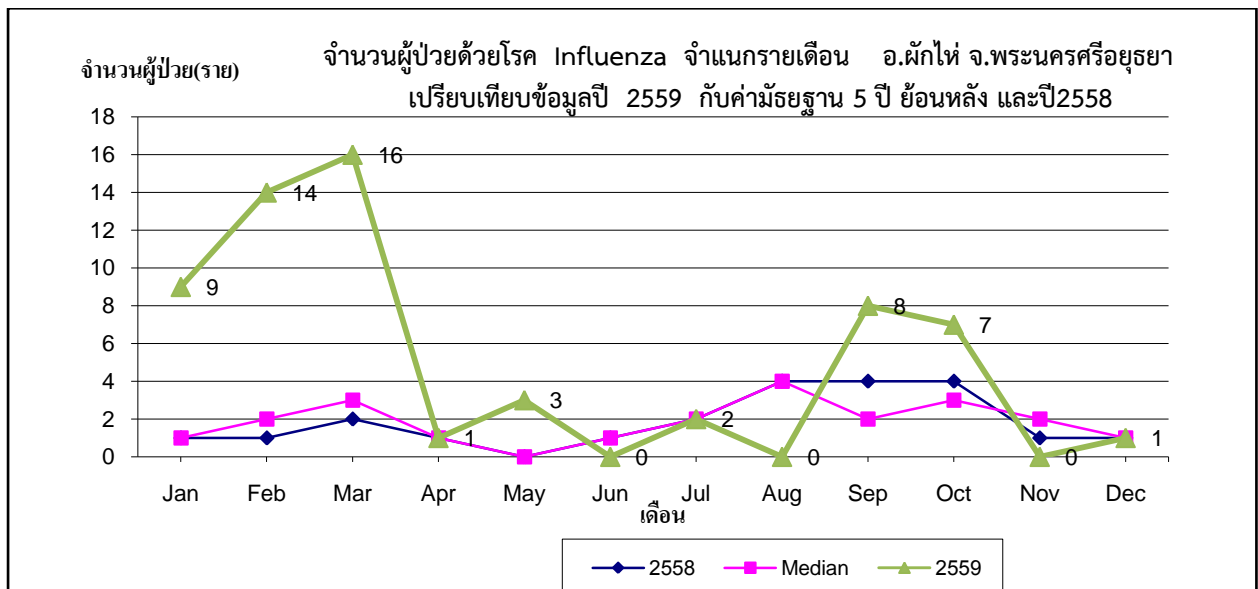
3.3 โรคไข้หวัดใหญ่

นับตั้งแต่วันที่ 1 มกราคม 2559 ถึงวันที่ 31 ธันวาคม 2559 ศูนย์ระบาดอำเภอผักไห่ ได้รับรายงานผู้ป่วยโรคไข้หวัดใหญ่ (Influenza) จำนวนทั้งสิ้น 61 ราย คิดเป็นอัตราป่วย 146.54 ต่อประชากรแสนคน ไม่มีรายงานผู้ป่วยเสียชีวิต

พบผู้ป่วยเพศหญิงมากกว่าเพศชาย โดยพบเพศหญิง 39 ราย เพศชาย 22 ราย อัตราส่วนเพศหญิงต่อเพศชาย เท่ากับ 1.77 : 1

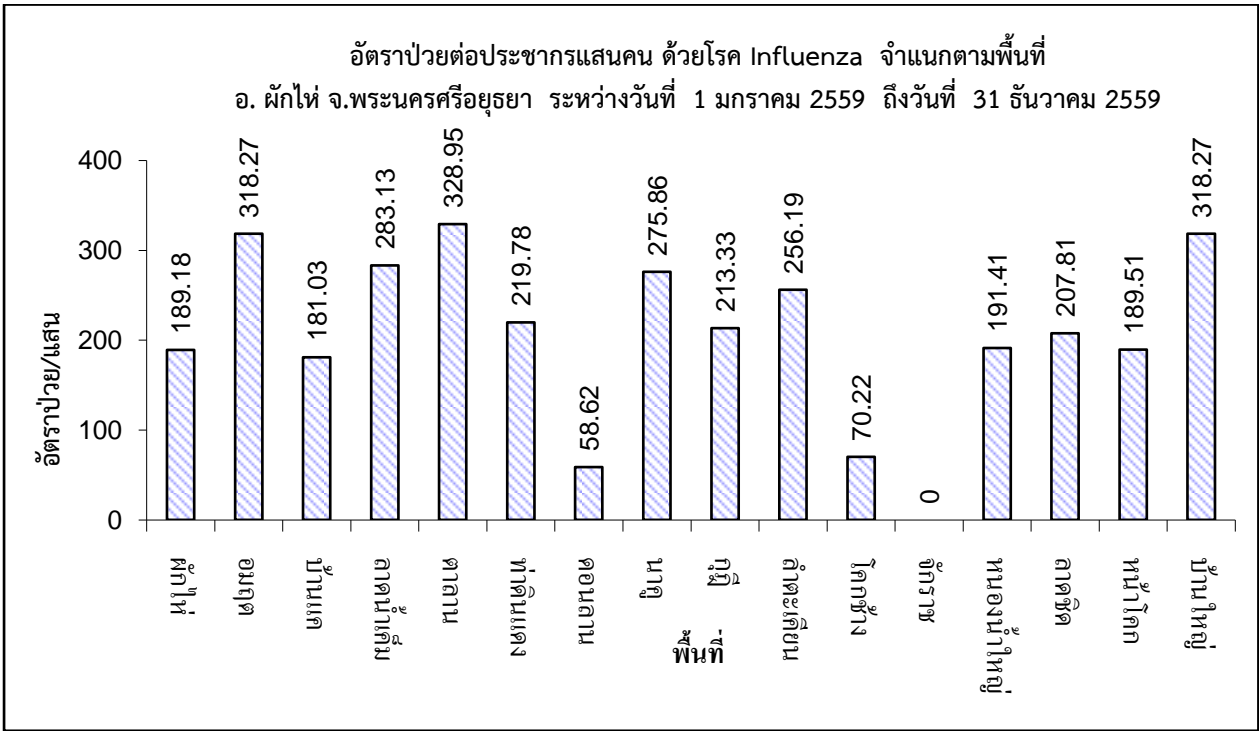


กลุ่มอายุที่พบสูงสุดคือกลุ่มอายุ 5 - 9 ปี จำนวนผู้ป่วยเท่ากับ 16 ราย รองลงมาคือ กลุ่มอายุ 0 - 4 ปี ,35 - 44 ปี, 25 - 34 ปี, 15 - 24 ปี, 10 - 14 ปี, 45 - 54 ปี, 65 ปีขึ้นไป และ 55 - 64 ปี จำนวนผู้ป่วยเท่ากับ 10 , 8, 8, 7, 5, 3, 2 และ 2 ราย ตามลำดับ



พบผู้ป่วยสูงสุดในเดือน มีนาคม จำนวนผู้ป่วย เท่ากับ 16 ราย จำนวนผู้ป่วยเดือนนี้ (ธันวาคม) มากกว่าเดือนที่แล้ว (พฤศจิกายน) จำนวนผู้ป่วยเดือนนี้ (ธันวาคม) เท่ากับ 1 ส่วนเดือนที่แล้ว (พฤศจิกายน) เท่ากับ 0 ราย โดยมีรายงานผู้ป่วยเดือน มกราคม 9 ราย กุมภาพันธ์ 14 ราย มีนาคม 16 ราย เมษายน 1 ราย พฤษภาคม 3 ราย มิถุนายน 0 ราย กรกฎาคม 2 ราย สิงหาคม 0 ราย กันยายน 8 ราย ตุลาคม 7 ราย พฤศจิกายน 0 ราย ธันวาคม 1 ราย

ผู้ป่วยเข้ารับการรักษาที่ โรงพยาบาลศูนย์เท่ากับ 8 ราย โรงพยาบาลทั่วไป เท่ากับ 13 ราย โรงพยาบาลชุมชน เท่ากับ 37 ราย สถานีอนามัย เท่ากับ 1 ราย คลินิก โรงพยาบาลเอกชน เท่ากับ 2 ราย

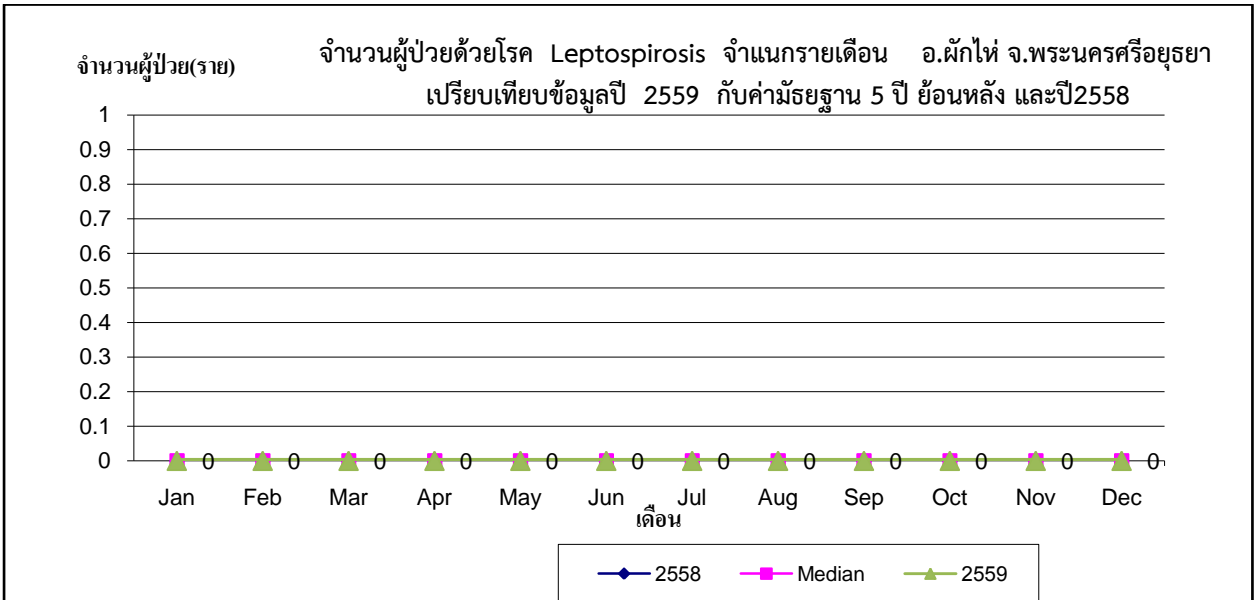


ตำบลที่มีอัตราป่วยต่อประชากรแสนคนสูงสุดคือตำบล ตาลาน (4ราย) อัตราป่วยเท่ากับ 328.95 ต่อประชากรแสนคน รองลงมาคือ ตำบล บ้านใหญ่(5ราย), ตำบล อมฤต(5ราย), ตำบล ลาดน้ำเค็ม(5ราย), ตำบล นาคู(4ราย), ตำบล ลำตะเคียน(3ราย), ตำบล ท่าดินแดง(4ราย), ตำบล กุฎี(4ราย), ตำบล ลาดชิด(5ราย), ตำบล หนองน้ำใหญ่(7ราย), ตำบล หน้าโคก(3ราย), ตำบล ผักไห่(5ราย), ตำบล บ้านแค(5ราย), ตำบล โคกช้าง(1ราย), ตำบล ดอนลาน(1ราย), ตำบล จักราช(0ราย), อัตราป่วยเท่ากับ 318.27, 318.27, 283.13, 275.86, 256.19, 219.78, 213.33, 207.81, 191.41, 189.51, 189.18, 181.03, 70.22, 58.62, 0 ต่อแสนประชากร ตามลำดับ (ข้อมูลฐานประชากรระดับตำบล อ้างอิงจากข้อมูล HDC)

จากข้อมูล สถานการณ์โรคไข้หวัดใหญ่ อำเภอผักไห่ ปี 2559 พบว่า กลุ่มอายุที่พบสูงสุดคือกลุ่มอายุ 5 - 9 ปี พบผู้ป่วยสูงสุดในเดือน มีนาคม ตำบลที่มีอัตราป่วยต่อประชากรแสนคนสูงสุด คือตำบล ตาลาน สำหรับเดือน ธันวาคม 2559 พบผู้ป่วยโรคไข้หวัดใหญ่ 1ราย เพิ่มขึ้นจากเดือน พฤศจิกายน 2559 ซึ่งในช่วงต้นปี และเดือน ก.ย. - ต.ค.2559 ที่ผ่านมามีจำนวนผู้ป่วยสูง เป็นไปในทิศทางเดียวกับในระดับจังหวัด ซึ่งในระดับจังหวัด พระนครศรีอยุธยา มีอัตราป่วยตายสูง สสจ.พระนครศรีอยุธยา จึงมีแนวทางและมาตรการให้ แต่ละพื้นที่ดำเนินการ แจ้งสถานการณ์เฝ้าระวังข้อมูล ILI (อาการคล้ายไข้หวัดใหญ่) และดำเนินการตามมาตรการอย่างเคร่งครัด จัดทำ แผนงานโครงการ ประชาสัมพันธ์ความรู้เรื่องการป้องกันโรคไข้หวัดใหญ่ กับประชาชน เครือข่าย เช่น การกินร้อน ซ้อนกลาง ล้างมือบ่อยๆ ปิดปากปิดจมูกเมื่อไอจาม เป็นต้น และประสานให้หอสม.ในพื้นที่ดำเนินการเยี่ยมบ้าน แนะนำให้ความรู้ โดยเฉพาะกลุ่มเสี่ยง เช่น ผู้ป่วยโรคเรื้อรัง ผู้สูงอายุ หากพบผู้ป่วยตามค่านิยามแนะนำให้ไปพบแพทย์ โดยเร็ว

3.4 โรคเลปโตสไปโรซิส

ตั้งแต่วันที่ 1 มกราคม 2559 ถึงวันที่ 31 ธันวาคม 2559 ศูนย์ระบาดอำเภอผักไห่ ไม่ได้รับรายงานผู้ป่วยโรคไข้ฉี่หนู หรือโรคเลปโตสไปโรซิส ไม่มีรายงานผู้ป่วยเสียชีวิต



จากข้อมูล สถานการณ์เลปโตสไปโรซิสหรือไข้ฉี่หนู อำเภอผักไห่ ปี2559 ไม่พบผู้ป่วยโรคไข้ฉี่หนู หรือโรคเลปโตสไปโรซิส แต่เนื่องด้วยพื้นที่ อ.ผักไห่ เป็นพื้นที่ที่มีการประกอบอาชีพ เกษตรกรรม เช่น การทำนา หาปลา จึงเป็นพื้นที่เสี่ยง ซึ่งอาจเป็นปัจจัยหนึ่งที่ทำให้ประชาชน เป็นโรคไข้ฉี่หนูได้ จึงควรมีการเฝ้าระวัง และประชาสัมพันธ์ถึงการป้องกันโรคและอาการแสดงที่ต้องมาพบแพทย์โดยเร็วให้กับผู้ที่มีความเสี่ยง เป็นต้น

งานระบาดวิทยา
กลุ่มงานเวชปฏิบัติครอบครัวและชุมชน โรงพยาบาลผักไห่
10 มกราคม 2560

หมายเหตุ ข้อมูลที่นำมาวิเคราะห์นำมาจาก รง.506 จากศูนย์ระบาดอำเภอผักไห่ สำหรับข้อมูลฐานประชากรระดับอำเภออ้างอิงจากงานระบาดสำนักงานสาธารณสุขจังหวัดพระนครศรีอยุธยา สำหรับฐานระดับตำบล อ้างอิงจากข้อมูลประชากรจาก HDC โดยการทำสถานการณ์โรคจะ ใช้วันเริ่มป่วยในการวิเคราะห์การกระจายจำแนกตามเวลา อาจไม่สัมพันธ์กับวันที่นำเข้าสู่ระบบ รง.506 เช่น นำเข้าข้อมูลผู้ป่วยต้นเดือนหลังวันทำสถานการณ์ แต่วันเริ่มป่วยอยู่ปลายเดือนที่แล้ว ข้อมูลอาจไม่ตรงกับสถานการณ์โรคที่จัดทำไว้ในเดือนก่อนหน้าได้ และจะมีการปรับข้อมูลจำนวนผู้ป่วยในสถานการณ์เดือนถัดไป จึงขอให้ใช้ข้อมูลในสถานการณ์ฉบับล่าสุดเป็นข้อมูลปัจจุบัน