

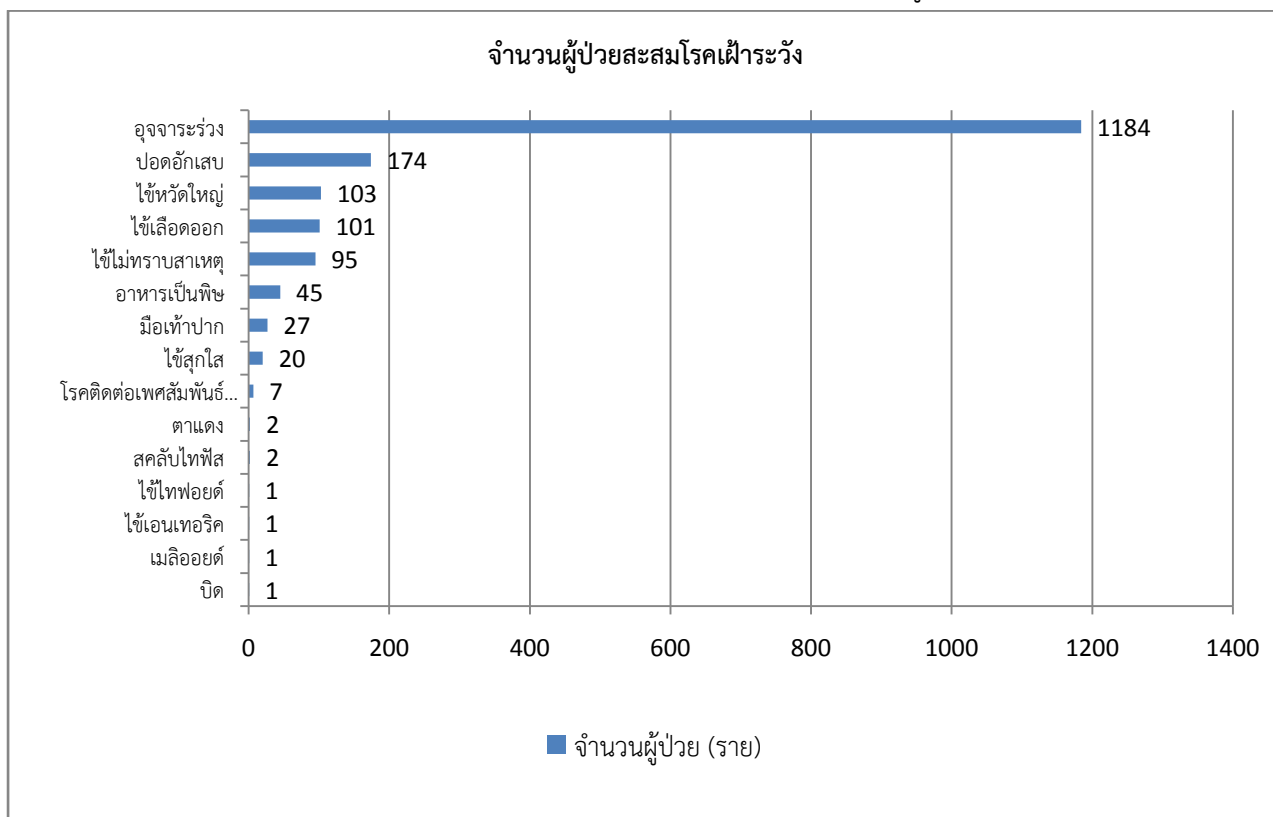
สรุปรายงานสถานการณ์เฝ้าระวังทางระบาดวิทยา
อำเภอผักไห่ จังหวัดพระนครศรีอยุธยา
ฉบับที่ 12/2561 : ประจำเดือน ธันวาคม 2561

1. โรคติดต่อทั่วไปที่ต้องเฝ้าระวังที่มีจำนวนผู้ป่วยสูงสุด

1.1 อันดับโรคเฝ้าระวัง ที่มีจำนวนผู้ป่วยสะสมสูงสุด

ศูนย์ระบาด อำเภอผักไห่ ได้รับรายงานการเฝ้าระวังทางระบาดวิทยา

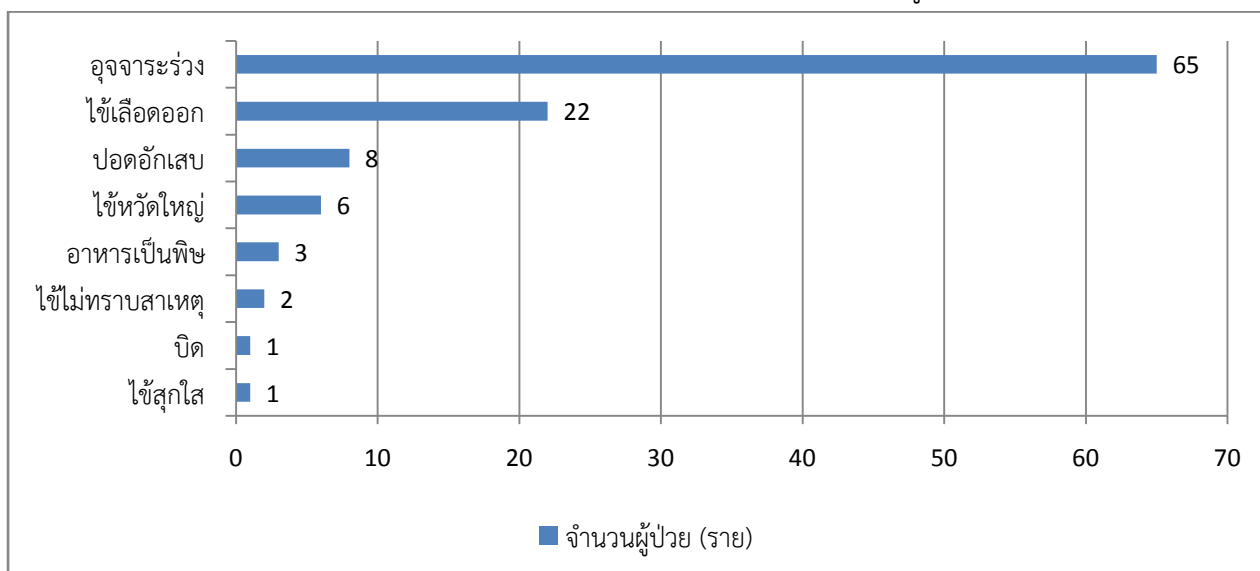
ตั้งแต่วันที่ 1 มกราคม 2561 – 31 ธันวาคม 2561 เรียงตามอันดับจำนวนผู้ป่วยสะสม ดังนี้



1.2 อันดับโรคเฝ้าระวัง เดือน ธันวาคม 2561

ศูนย์ระบาด อำเภอผักไห่ ได้รับรายงานการเฝ้าระวังทางระบาดวิทยา

ตั้งแต่วันที่ 1 ธันวาคม 2561 – 31 ธันวาคม 2561 เรียงตามอันดับจำนวนผู้ป่วย ดังนี้

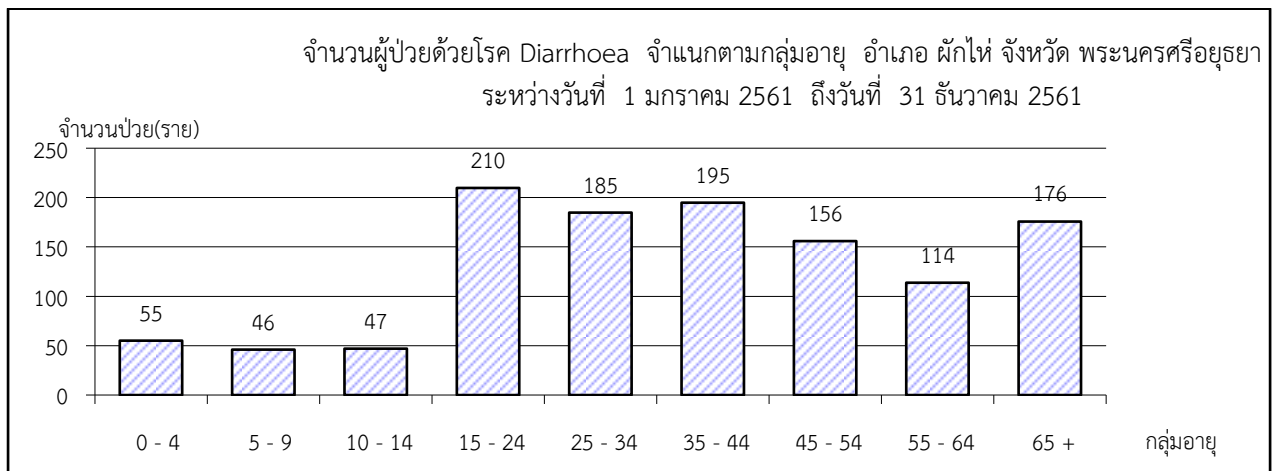


2. สถานการณ์โรคเฝ้าระวังทางระบาดวิทยา ที่มีจำนวนผู้ป่วยสะสมสูงสุด 3 อันดับแรก

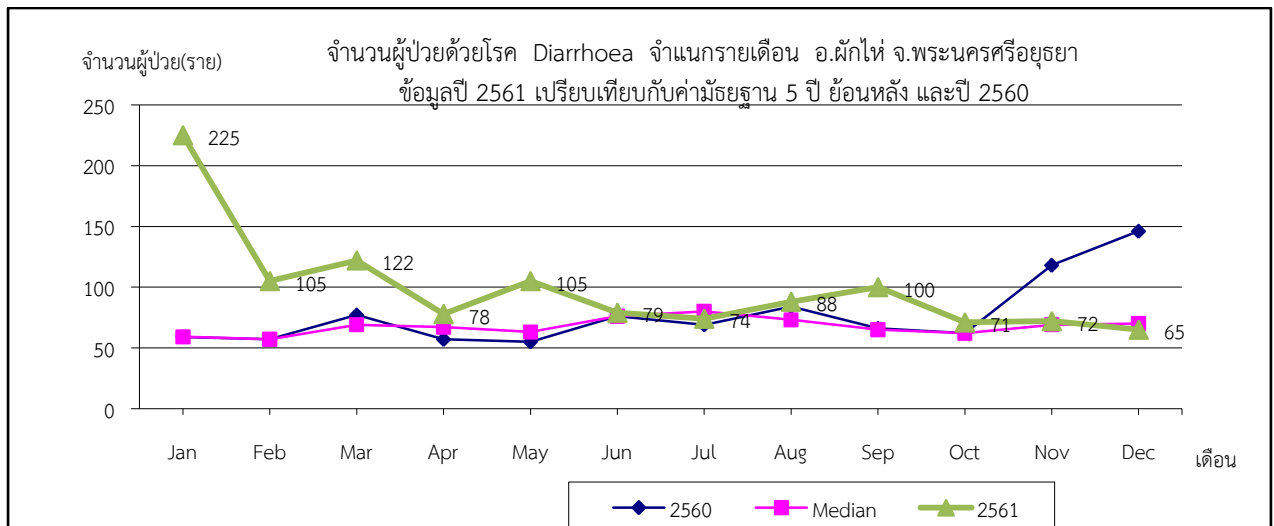
สถานการณ์โรคอุจจาระร่วง (Diarrhoea)

ตั้งแต่วันที่ 1 มกราคม 2561 ถึงวันที่ 31 ธันวาคม 2561 ศูนย์ระบาด อ. ผักไห้ ได้รับรายงานผู้ป่วยโรคอุจจาระร่วง (Diarrhoea) จำนวน 1184 ราย อัตราป่วย 2844.31 ต่อประชากรแสนคน ไม่มีรายงานผู้ป่วยเสียชีวิต พบผู้ป่วยเพศหญิงมากกว่าเพศชาย โดยพบเพศหญิง 746 ราย เพศชาย 438 ราย อัตราส่วนเพศหญิงต่อเพศชาย 1.70 : 1

กลุ่มอายุที่พบสูงสุด คือ กลุ่มอายุ 15 - 24 ปี 210 ราย รองลงมา คือ กลุ่มอายุ 35 - 44 ปี, 25 - 34 ปี, 65 ปี ขึ้นไป, 45 - 54 ปี, 55 - 64 ปี, 0 - 4ปี, 10 - 14 ปี และ 5 - 9 ปี จำนวน 195 ,185, 176, 156, 114, 55, 47 และ 46 ราย ตามลำดับ



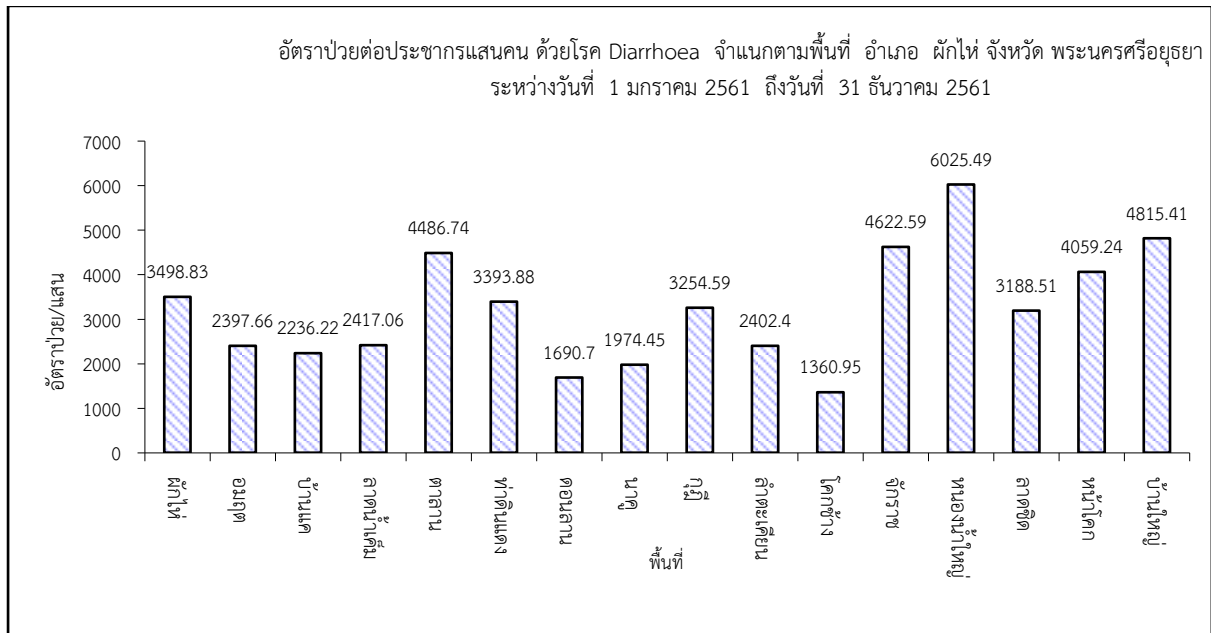
พบผู้ป่วยสูงสุดใน เดือน มกราคมจำนวนผู้ป่วย 225 ราย โดยมีรายงานผู้ป่วยเดือน มกราคม 225 ราย กุมภาพันธ์ 105 ราย มีนาคม 122 ราย เมษายน 78 ราย พฤษภาคม 105 ราย มิถุนายน 79 ราย กรกฎาคม 74 ราย สิงหาคม 88 ราย กันยายน 100 ราย ตุลาคม 71 ราย พฤศจิกายน 72 ราย ธันวาคม 65 ราย



ผู้ป่วยเข้ารับการรักษาที่ โรงพยาบาลศูนย์ 28 ราย โรงพยาบาลทั่วไป 120 ราย โรงพยาบาลชุมชน 767 ราย รพ.สต. 269 ราย

ตำบลที่มีอัตราป่วยต่อประชากรแสนคนสูงสุด คือ ตำบลหนองน้ำใหญ่ (260ราย) อัตราป่วย 6,025.49 ต่อประชากรแสนคน รองลงมาคือ ตำบลบ้านใหญ่ (90ราย), ตำบลจักราช(79ราย), ตำบลตาลาน(66ราย), ตำบลหน้าโคก(74ราย), ตำบลผักไห้(105ราย), ตำบลท่าดินแดง(71ราย), ตำบลกุฎี(62ราย), ตำบลลาดชิด(91ราย), ตำบลลาด

น้ำเค็ม(51ราย), ตำบลลำตะเคียน(32ราย), ตำบลอมฤต(41ราย), ตำบลบ้านแค(71ราย), ตำบลนาคู(34ราย), ตำบลดอนลาน(34ราย), ตำบลโคกช้าง(23ราย), อัตราป่วยเท่ากับ 4815.41 , 4622.59, 4486.74, 4059.24, 3498.83, 3393.88 , 3254.59, 3188.51, 2417.06, 2402.4, 2397.66, 2236.22, 1974.45, 1690.7, 1360.95 ตามลำดับ



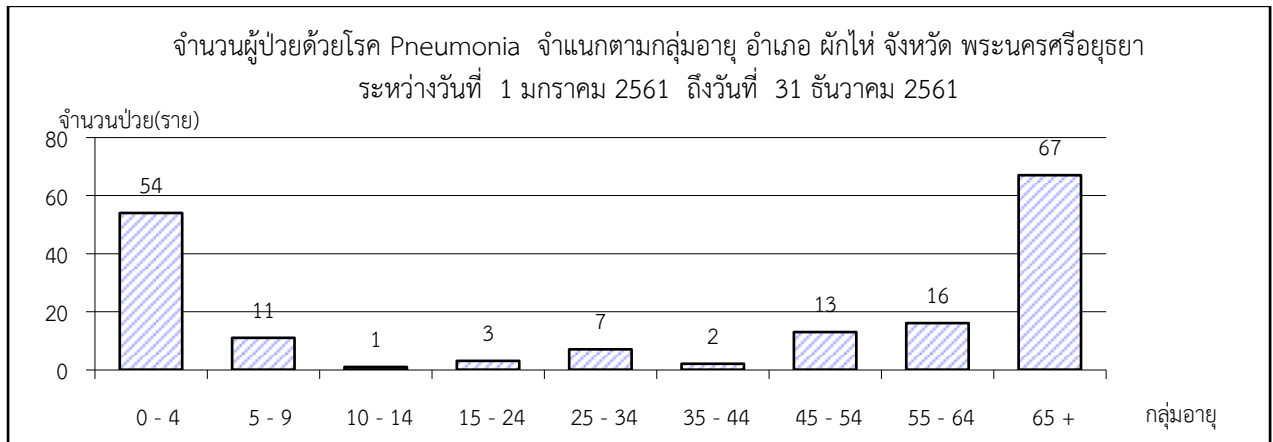
ข้อเสนอแนะ

จากข้อมูล โรคอุจจาระร่วง พบ จำนวนผู้ป่วยสูง ทุกเดือน ซึ่งเดือน ธันวาคม 2561 พบผู้ป่วยในพื้นที่ ตำบล หนองน้ำใหญ่(14ราย) ตำบลจักรราช(2ราย), ตำบลบ้านใหญ่(6ราย), ตำบลตาลาน(3ราย), ตำบลหน้าโคก(1ราย), ตำบลผักไห่(3ราย), ตำบลท่าดินแดง(4ราย), ตำบลกุฎี(2ราย), ตำบลลาดชิด(8ราย), ตำบลอมฤต(0ราย), ตำบล ลาดน้ำเค็ม(3ราย), ตำบลบ้านแค(4ราย), ตำบลลำตะเคียน(5ราย), ตำบลนาคู(5ราย), ตำบลดอนลาน(1ราย), ตำบล โคกช้าง(4ราย) พบจำนวนผู้ป่วย น้อยกว่าค่ามัธยฐาน 5 ปีย้อนหลัง ในเวลาเดียวกัน โดยพบผู้ป่วยโรคอุจจาระร่วง สะสม อยู่ในกลุ่มอายุ 15-24ปี มากที่สุด (210ราย) ตำบลที่พบอัตราป่วยสะสมสูงที่สุด คือ ต. หนองน้ำใหญ่ 6,025.49 ต่อแสนประชากร (260ราย) โดยในปัจจุบันมีปัจจัยการเกิดโรคที่มีความซับซ้อนมากขึ้น จึงต้องได้รับความร่วมมือ การมีส่วนร่วมจากทุกภาคส่วน โดยเฉพาะท้องถิ่นควรมีบทบาทตามพรบ.สาธารณสุข พ.ศ.2535 ดำเนินงานออกข้อบัญญัติท้องถิ่น การบังคับใช้ ด้านสุขาภิบาลอาหารในสถานที่จำหน่ายอาหาร ร่วมกัน รณรงค์ให้ความรู้การกินร้อน ช้อนกลาง ล้างมือ ออกรับผลการประเมิน ด้านข้อกำหนด สุขาภิบาลอาหารของร้านอาหาร/แผงลอย/ตลาดสด (ข้อกำหนดทางสุขาภิบาลอาหารเป็นสิ่งสำคัญที่ควรพัฒนาด้านแรก) เชื่อมโยงกับการพิจารณา มาตรการในการขออนุญาตประกอบกิจการ หรือแจ้งประกอบกิจการ ของท้องถิ่น รวมถึงการสร้างตระหนักรู้ ให้ความรู้/อบรม ของท้องถิ่น โรงเรียน อสม. ผู้นำชุมชน ผู้ประกอบการร้านอาหารต่างๆ ประชาชน อย่างต่อเนื่อง

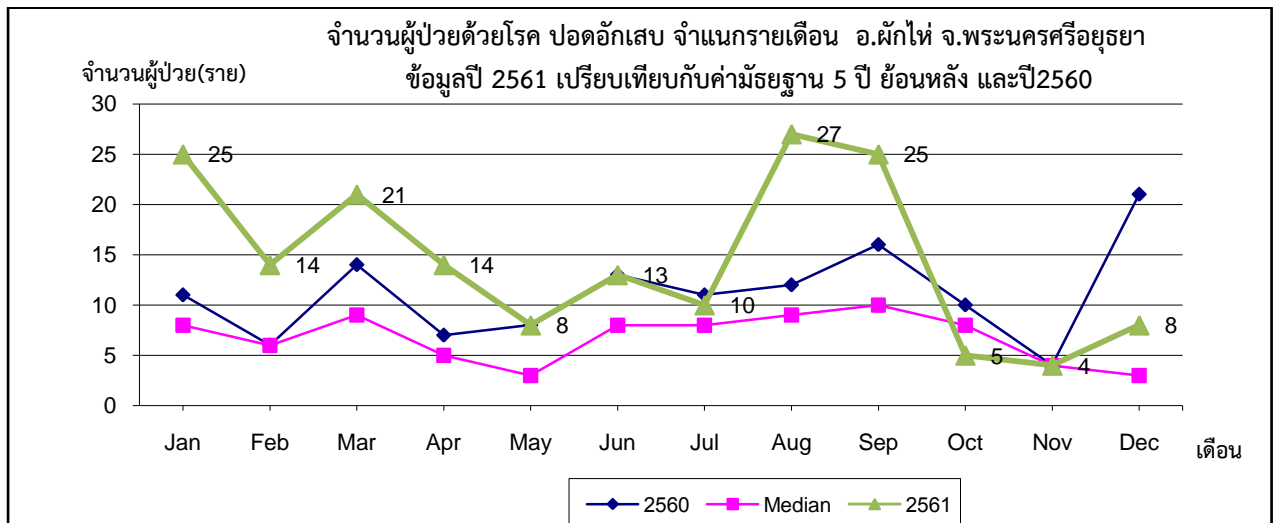
สถานการณ์โรคปอดอักเสบ (Pneumonia)

ตั้งแต่วันที่ 1 มกราคม 2561 ถึงวันที่ 31 ธันวาคม 2561 ศูนย์ระบาด อ. ผักไห่ ได้รับรายงานผู้ป่วยโรคปอดอักเสบ (Pneumonia) จำนวน 174 ราย อัตราป่วย 418.00 ต่อประชากรแสนคน ไม่มีรายงานผู้ป่วยเสียชีวิต พบผู้ป่วยเพศหญิงมากกว่าเพศชาย โดยพบเพศหญิง 94 ราย เพศชาย 80 ราย อัตราส่วนเพศหญิงต่อเพศชาย 1.18 : 1

กลุ่มอายุที่พบสูงสุด คือ กลุ่มอายุ 65 ปี ขึ้นไป จำนวนผู้ป่วยเท่ากับ 67 ราย รองลงมาคือ กลุ่มอายุ 0 - 4 ปี, 55 - 64 ปี, 45 - 54 ปี, 5 - 9 ปี, 25 - 34 ปี, 15 - 24 ปี, 35 - 44 ปี และ 10 - 14 ปี จำนวนผู้ป่วยเท่ากับ 54, 16, 13, 11, 7, 3, 2 และ 1 ราย ตามลำดับ

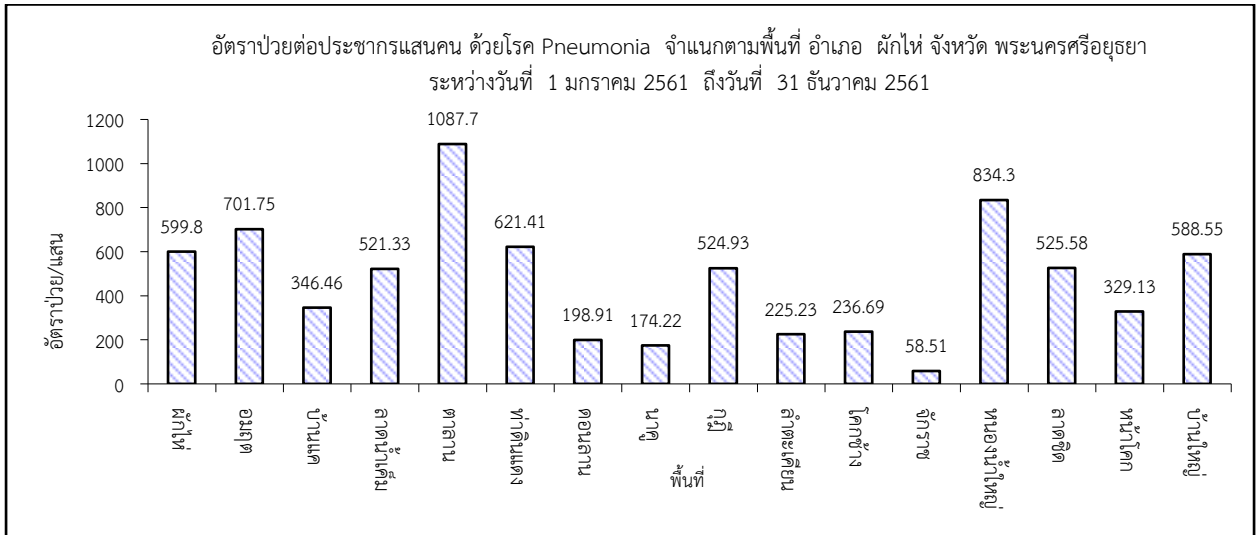


พบผู้ป่วยสูงสุดใน เดือน สิงหาคม 27 ราย โดยมีรายงานผู้ป่วยเดือน มกราคม 25 ราย กุมภาพันธ์ 14 ราย มีนาคม 21 ราย เมษายน 14 ราย พฤษภาคม 8 ราย มิถุนายน 13 ราย กรกฎาคม 10 ราย สิงหาคม 27 ราย กันยายน 25 ราย ตุลาคม 5 ราย พฤศจิกายน 4 ราย ธันวาคม 8 ราย



ผู้ป่วยเข้ารับการรักษาที่ โรงพยาบาลศูนย์ 4 ราย โรงพยาบาลทั่วไป 23 ราย โรงพยาบาลชุมชน 146 ราย รพ.สต. 1 ราย

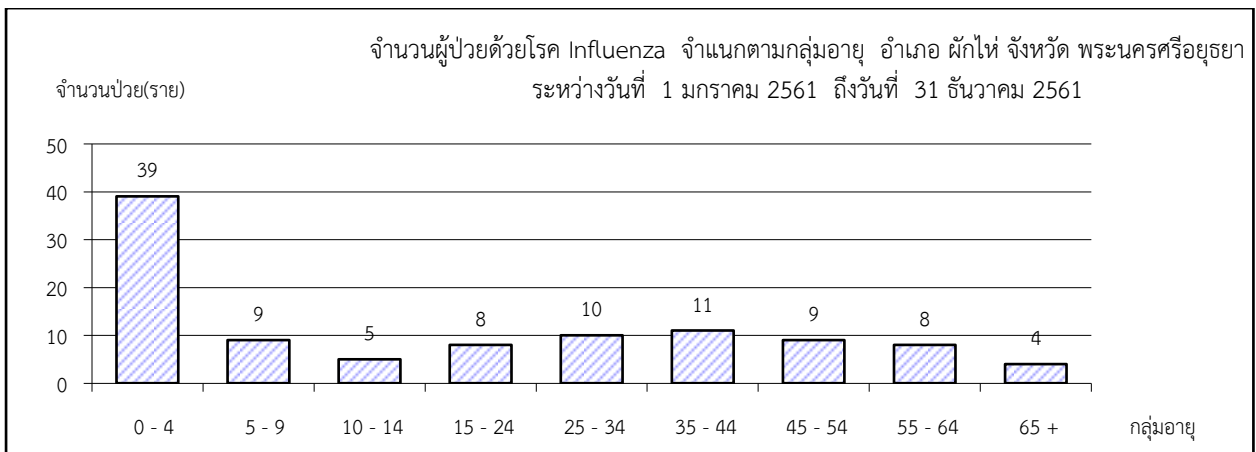
ตำบลที่มีอัตราป่วยต่อประชากรแสนคนสูงสุด คือ ตำบลตาลาน(16ราย) อัตราป่วยเท่ากับ 1,087.70 ต่อประชากรแสนคน รองลงมา คือ ตำบลหนองน้ำใหญ่(36ราย), ตำบลอมฤต(12ราย), ตำบลท่าดินแดง(13ราย), ตำบลผักไห้(18ราย), ตำบลบ้านใหญ่(11ราย), ตำบลลาดชิด(15ราย), ตำบลกุฎี(10ราย), ตำบลลาดน้ำเค็ม(11ราย), ตำบลบ้านแค(11ราย), ตำบลหน้าโคก(6ราย), ตำบลโคกช้าง(4ราย), ตำบลลำตะเคียน(3ราย), ตำบลดอนลาน(4ราย), ตำบลนาคู(3ราย), ตำบลจักราช(1ราย), อัตราป่วยเท่ากับ 834.3, 701.75, 621.41, 599.8, 588.55, 525.58, 524.93, 521.33, 346.46, 329.13, 236.69, 225.23, 198.91, 174.22, 58.51 ตามลำดับ



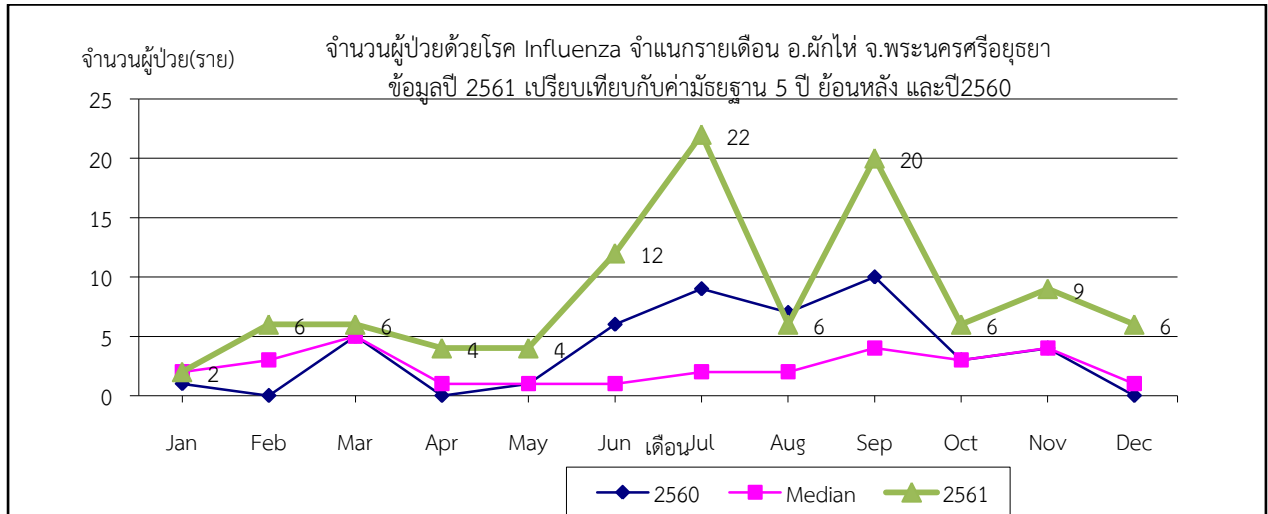
สถานการณ์โรคไข้หวัดใหญ่ (Influenza)

ตั้งแต่วันที่ 1 มกราคม 2561 ถึงวันที่ 31 ธันวาคม 2561 ศูนย์ระบาด อ. ผักไห่ ได้รับรายงานผู้ป่วยโรคไข้หวัดใหญ่ (Influenza) จำนวน 103 ราย อัตราป่วย 247.44 ต่อประชากรแสนคน ไม่มีรายงานผู้ป่วยเสียชีวิต พบผู้ป่วยเพศหญิงมากกว่าเพศชาย โดยพบเพศหญิง 56 ราย เพศชาย 47 ราย อัตราส่วนเพศหญิงต่อเพศชาย 1.19 : 1

กลุ่มอายุที่พบสูงสุด คือ กลุ่มอายุ 0 - 4 ปี จำนวนผู้ป่วย 39 ราย รองลงมา คือ กลุ่มอายุ 35 - 44 ปี, 25 - 34 ปี, 45 - 54 ปี, 5 - 9 ปี, 55 - 64 ปี, 15 - 24 ปี, 10 - 14 ปี และ 65 ปี ขึ้นไป จำนวน 11, 10, 9, 9, 8, 8, 5 และ 4 ราย ตามลำดับ

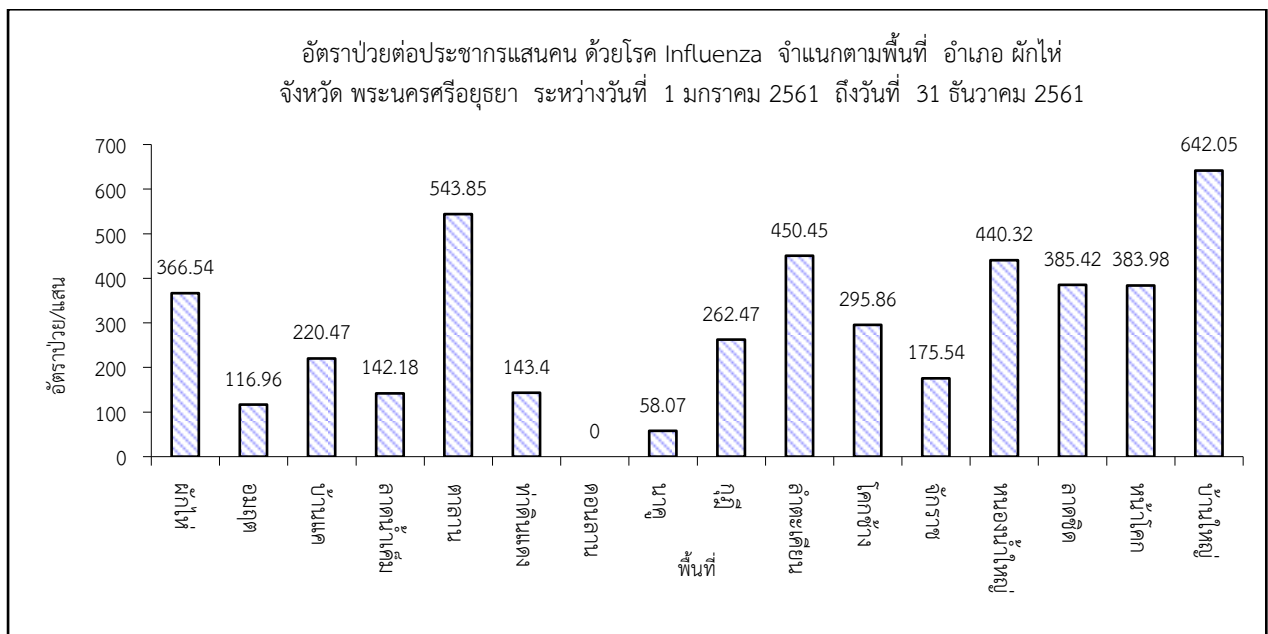


พบผู้ป่วยสูงสุดในเดือน กรกฎาคม 22 ราย โดยมีรายงานผู้ป่วย เดือน มกราคม 2 ราย กุมภาพันธ์ 6 ราย มีนาคม 6 ราย เมษายน 4 ราย พฤษภาคม 4 ราย มิถุนายน 12 ราย กรกฎาคม 22 ราย สิงหาคม 6 ราย กันยายน 20 ราย ตุลาคม 6 ราย พฤศจิกายน 9 ราย ธันวาคม 6 ราย



ผู้ป่วยเข้ารับการรักษาที่ โรงพยาบาลศูนย์ 4 ราย โรงพยาบาลทั่วไป 6 ราย โรงพยาบาลชุมชน 91 ราย รพ.สต. 2 ราย

ตำบลที่มีอัตราป่วยต่อประชากรแสนคนสูงสุด คือ ตำบลบ้านใหญ่(12ราย) อัตราป่วยเท่ากับ 642.05 ต่อประชากรแสนคน รองลงมา คือ ตำบลตาลาน(8ราย), ตำบลลำตะเคียน(6ราย), ตำบลหนองน้ำใหญ่(19ราย), ตำบลลาดชิด(11ราย), ตำบลหน้าโคก(7ราย), ตำบลผักไห่(11ราย), ตำบลโคกช้าง(5ราย), ตำบลกุฎี(5ราย), ตำบลบ้านแค(7ราย), ตำบลจักราช(3ราย), ตำบลท่าดินแดง(3ราย), ตำบลลาดน้ำเค็ม(3ราย), ตำบลอมฤต(2ราย), ตำบลนาคู(1ราย), ตำบลดอนลาน(0ราย), อัตราป่วย 543.85, 450.45, 440.32, 385.42, 383.98, 366.54, 295.86, 262.47, 220.47, 175.54, 143.4, 142.18, 116.96, 58.07, 0 ตามลำดับ



ข้อเสนอแนะ

เดือน ธันวาคม 2561 อ.ผักไห่ พบรายงานผู้ป่วย 6 ราย ในพื้นที่ 6 ตำบล ตำบลละ 1 ราย ได้แก่ ต.บ้านแค, ต.ลาดน้ำเค็ม, ต.ตาลาน, ต.จักราช, ต.หนองน้ำใหญ่, ต.ลาดชิด พบผู้ป่วยสะสม ในกลุ่มอายุ 0-4 ปี มากที่สุด จำนวน 39 ราย โดยโรคไข้หวัดใหญ่ เกิดได้ตลอดปี มีรายงานผู้ป่วยส่วนใหญ่ เกิดขึ้นในช่วงกลางปีฤดูฝนต่อไปถึงฤดูหนาว ทุกคนควรเอาใจใส่ป้องกันไข้หวัดใหญ่ สำหรับประชากรกลุ่มเสี่ยงต่อการป่วยรุนแรงเมื่อเป็นไข้หวัดใหญ่ ได้แก่ หญิงมีครรภ์ เด็ก ผู้ที่มีโรคเรื้อรังประจำตัว ผู้สูงอายุ เป็นต้น ควรรับการฉีดวัคซีนป้องกันโรคไข้หวัดใหญ่ ทุกปี ผู้ป่วยที่มีอาการสงสัยว่าจะป่วยด้วยโรคไข้หวัดใหญ่ (มีไข้ มากกว่า 38 องศาเซลเซียส ร่วมกับไอ เจ็บคอ อาจมี

อาการ อื่นๆ เช่น คัดจมูก น้ำมูกไหล ปวดเมื่อย อาเจียน ท้องเสีย) หากอาการไม่ดีขึ้นภายใน 2 วัน ควรมาพบแพทย์ เพื่อรับการรักษา

ปี 2559-2560 ในระดับจังหวัดพระนครศรีอยุธยา มีอัตราป่วยตายโรคไข้หวัดใหญ่สูง สสจ.

พระนครศรีอยุธยา จึงมีแนวทางและมาตรการให้แต่ละพื้นที่ดำเนินการ แจ้งสถานการณ์เฝ้าระวังข้อมูล ILI (อาการ คล้ายไข้หวัดใหญ่) และดำเนินการตามมาตรการอย่างเคร่งครัด ตั้งจุดคัดกรองไข้หวัดใหญ่ใน รพ. จัดทำแผนงาน โครงการ ประชาสัมพันธ์ความรู้เรื่องการป้องกันโรคไข้หวัดใหญ่ กับประชาชน เครือข่าย เช่น การกินร้อน ซ่อนกลาง ล้างมือบ่อยๆ ปิดปากปิดจมูกเมื่อไอจาม เป็นต้น และประสานให้ อสม.ในพื้นที่ดำเนินการเยี่ยมบ้านแนะนำให้ความรู้ โดยเฉพาะกลุ่มเสี่ยง เช่น ผู้ป่วยโรคเรื้อรัง ผู้สูงอายุ เด็กอายุต่ำกว่า 5 ปี หากพบผู้ป่วยตามคำนิยามแนะนำให้ไปพบแพทย์โดยเร็ว และควรมีการประสานงานกับสถานพยาบาลในพื้นที่ หากพบการระบาดต้องรีบแจ้งเตือนโรงพยาบาลฝากให้ให้เตรียมพร้อมในการดูแลผู้ป่วยทันที และแจ้งทีม SRRT ระดับอำเภอ สอบสวนควบคุมโรคในพื้นที่โดยเร็ว การประชาสัมพันธ์การป้องกันโรคไข้หวัดใหญ่ให้กับประชาชนได้รับทราบอย่างทั่วถึงโดยเน้นสถานที่ที่มีคนอยู่รวมกันเป็นจำนวนมากเช่น โรงเรียน ค่ายทหาร สถานประกอบการรวมทั้งงานจัดกิจกรรมร่วมกับคนหมู่มากตามเอกสารคำแนะนำเรื่องการป้องกันโรคไข้หวัดใหญ่ เช่น การล้างมือ สวมหน้ากากอนามัย ปิดปากจมูกเวลาไอจาม เป็นต้น

3. สรุปสถานการณ์โรคที่ต้องเฝ้าระวังทางระบาดวิทยาที่สำคัญ

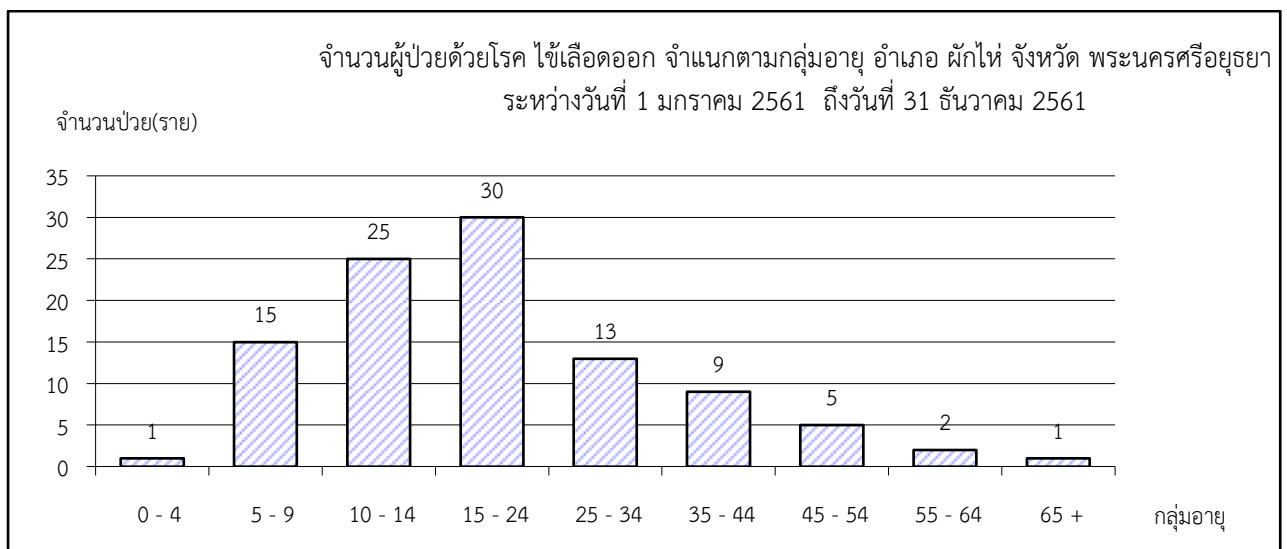
สถานการณ์โรคไข้เลือดออก (DF, DHF, DSS)

ตั้งแต่วันที่ 1 มกราคม 2561 ถึงวันที่ 31 ธันวาคม 2561 ศูนย์ระบาด อ. ฝากให้ ได้รับรายงานผู้ป่วยโรคไข้เลือดออกรวม (DF, DHF, DSS) จำนวน 101 ราย อัตราป่วย 242.63 ต่อประชากรแสนคน

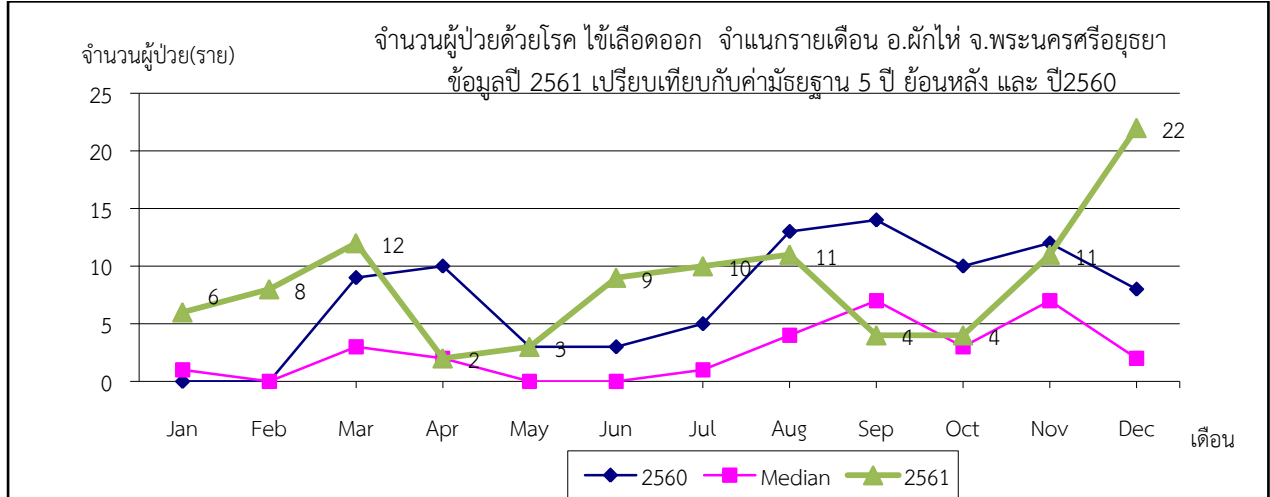
พบผู้เสียชีวิต 1 ราย อัตราตาย 2.40 ต่อประชากรแสนคน อัตราผู้ป่วยตายเท่ากับร้อยละ 0.99

พบผู้ป่วยเพศชายมากกว่าเพศหญิง โดย พบเพศชาย 54 ราย เพศหญิง 47 ราย (**เสียชีวิต 1 ราย**) อัตราส่วนเพศชาย ต่อ เพศหญิง 1.15 : 1

กลุ่มอายุที่พบสูงสุด คือ กลุ่มอายุ 15 - 24 ปี 30 ราย (**เสียชีวิต 1 ราย**) รองลงมาคือ กลุ่มอายุ 10 - 14 ปี, 5 - 9 ปี, 25 - 34 ปี, 35 - 44 ปี, 45 - 54 ปี, 55 - 64 ปี, 65 ปี ขึ้นไป และ 0 - 4 ปี จำนวนผู้ป่วย 25, 15, 13, 9, 5, 2, 1 และ 1 ราย ตามลำดับ

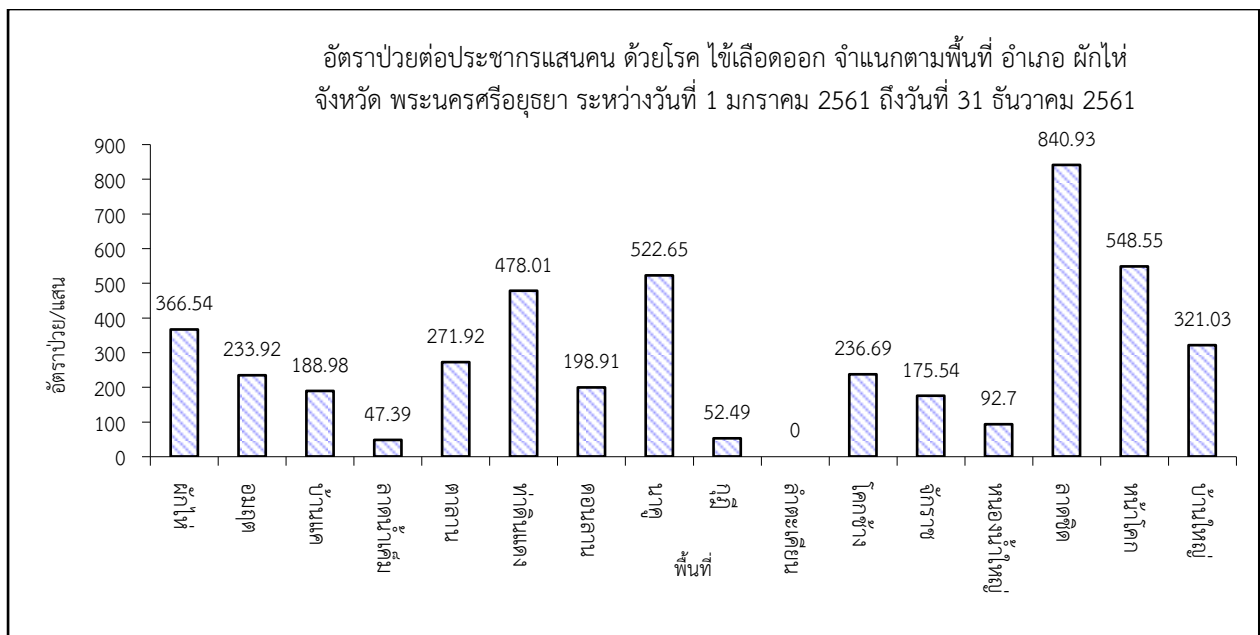


พบผู้ป่วยสูงสุดในเดือน ธันวาคม 22 ราย โดยมีรายงานผู้ป่วย เดือน มกราคม 6 ราย (เสียชีวิต 1 ราย) กุมภาพันธ์ 7 ราย มีนาคม 12 ราย เมษายน 2 ราย พฤษภาคม 3 ราย มิถุนายน 9 ราย กรกฎาคม 10 ราย สิงหาคม 11 ราย กันยายน 4 ราย ตุลาคม 4 ราย พฤศจิกายน 11 ราย ธันวาคม 22 ราย



ผู้ป่วยเข้ารับการรักษาที่ โรงพยาบาลศูนย์เท่ากับ 2 ราย โรงพยาบาลชุมชน เท่ากับ 99 ราย

ตำบลที่มีอัตราป่วยต่อประชากรแสนคน สะสมสูงสุด คือ ตำบลลาดชิด (24ราย) อัตราป่วย 840.93 ต่อประชากรแสนคน รองลงมา คือ ตำบลหน้าโคก(10ราย), ตำบลนาคู(9ราย), ตำบลท่าดินแดง(10ราย), ตำบลผักไห่ (11ราย), ตำบลบ้านใหญ่(6ราย), ตำบลตาลาน(4ราย), ตำบลโคกช้าง(4ราย, เสียชีวิต 1 ราย), ตำบลอมฤต(4ราย), ตำบลดอนลาน(4ราย), ตำบลบ้านแค(6ราย), ตำบลจักราช(3ราย), ตำบลหนองน้ำใหญ่(4ราย), ตำบลกุฎี(1ราย), ตำบลลาดน้ำเค็ม(1ราย), ตำบลลำตะเคียน(0ราย), อัตราป่วย 548.55, 522.65, 478.01, 366.54, 321.03, 271.92, 236.69, 233.92, 198.91, 188.98, 175.54, 92.7, 52.49, 47.39, 0 ตามลำดับ



ข้อเสนอแนะ

การวิเคราะห์ข้อมูลทางระบาดวิทยาในภาพรวมของระดับพื้นที่ ควรมีการดำเนินการทั้งในระดับหมู่บ้าน ตำบล อำเภอ ลำดับความสำคัญของปัญหาและประเมินความเสี่ยงในระดับพื้นที่ เพื่อให้สามารถวางแผน กำหนด

มาตรการ และการใช้ทรัพยากรได้อย่างมีประสิทธิภาพและทันเวลา ข้อมูลเดือน ธันวาคม 2561 พบจำนวนผู้ป่วย 22 ราย ในพื้นที่ 9 ตำบล ได้แก่ ต.ลาดชิด (8ราย), ต.หน้าโคก (4ราย), ต.บ้านใหญ่(2ราย), ต.จักราช(2ราย), ต.บ้านแค (2ราย) ต.ผักไห่ (1ราย), ต.นาคู (1ราย), ต.กุฎี (1ราย),ต.โคกช้าง(1ราย) จำนวนผู้ป่วยมากกว่าค่ามัธยฐาน 5 ปี ย้อนหลัง ในเวลาเดียวกัน และปีที่ผ่านมา มีแนวโน้มเพิ่มขึ้น พบ ผู้ป่วยโรคไข้เลือดออกสะสมอยู่ในกลุ่มอายุ 15-24 ปี (30ราย) ตำบลที่พบอัตราป่วยสะสมสูงสุด คือ ต. ลาดชิด 840.93 ต่อแสนประชากร (24ราย) ที่ผ่าน มาปี 2560 พบการระบาดในหลายพื้นที่ เช่น ต.หนองน้ำใหญ่ ต.บ้านแค ต.ท่าดินแดง ต.โคกช้าง เป็นต้น ปัญหาอุปสรรค ทำให้เกิดการระบาดในพื้นที่ ได้แก่ ปัจจัยด้านสิ่งแวดล้อม เช่น พื้นที่มีค่า HI,CI สูง สภาพแวดล้อมบ้านในชุมชนยกสูงติดกัน การเลี้ยงสัตว์เศรษฐกิจ มีขยะแหล่งเพาะพันธ์ แหล่งน้ำขัง เหตุอุทกภัย ภาวะโลกร้อน ปัจจัยบุคคล เช่น พฤติกรรม ความรู้ประชาชน รวมถึงปัจจัยอื่นๆที่ซับซ้อนมากขึ้น เช่น คมนาคม การเมือง กฎหมาย การบังคับใช้ข้อจำกัดและประสิทธิภาพในการพ่นเคมีกำจัดยุง และที่สำคัญ คือ การไม่ให้ความร่วมมือในการควบคุมโรค รวมถึงการกำจัดลูกน้ำยุงลาย ชุมชนส่วนใหญ่มีแนวคิดว่าการกำจัดลูกน้ำยุงลายในบ้านไม่ใช่หน้าที่ของตน ความไม่ตระหนักของชุมชน จึงส่งผลให้มีค่าดัชนีลูกน้ำยุงลายสูง จึงควรสร้างความตระหนัก และขอความร่วมมือของชุมชน และเครือข่ายทุกภาคส่วนต่อไป หรือท้องถิ่นอาจพิจารณากำหนดเทศบัญญัติ/ข้อบังคับท้องถิ่น และการบังคับใช้เพื่อกำหนดมาตรการกระตุ้นให้ชุมชนร่วมมือในการจัดการบ้าน/หน่วยงานตนเองมากขึ้น

การป้องกันโรคลวงหน้า โดยการควบคุมแหล่งเพาะพันธุ์ยุงลาย ทั้งภายในบ้านและรอบบ้านช่วงเวลาสำคัญที่ควรดำเนินการคือช่วงเดือน มกราคม - เมษายน ของทุกปี เนื่องจากช่วงเวลาดังกล่าวเป็นช่วงที่โอกาสการแพร่โรคเกิดน้อยที่สุด และจะส่งผลต่อจำนวนผู้ป่วยที่อาจเกิดมากขึ้นในช่วงฤดูฝน (พฤษภาคม-สิงหาคม) ควรประสานผู้นำชุมชน โรงเรียน ราชการส่วนท้องถิ่นร่วมดำเนินการ และควรแจ้งสถานการณ์โรค รวมถึงให้ข้อมูลความรู้ณรงค์เรื่อง การป้องกันและควบคุมโรคของโรคไข้เลือดออก โดยใช้หลักมาตรการ 3เก็บ (เก็บบ้าน เก็บขยะ เก็บน้ำ) +กิจกรรม 5ส. ป้องกัน 3 โรค คือไข้เลือดออก, ไข้ซิกา, โรคชิคุนกุนยา และการปฏิบัติตัวในผู้ป่วย ไม่ให้ยุงกัด รณรงค์ขอความร่วมมือแต่ละบ้านในการช่วยเร่งกำจัดลูกน้ำยุงลาย เร่งสร้างเครือข่ายในการร่วมมือดำเนินงานดังกล่าว อย่างต่อเนื่อง

การควบคุมการระบาด โดยการให้ความสำคัญต่อผู้ป่วยทุกราย แม้ว่าเป็นรายที่สงสัย หรือเกิดโรคนอกช่วงฤดูกาลระบาด โดยต้องดำเนินการควบคุมลูกน้ำยุงลายและยุงตัวเต็มวัยพร้อมกัน และติดตามสถานการณ์ระบาดอย่างต่อเนื่อง โดยเฉพาะการเตรียมความพร้อมรองรับการระบาดของทีม SRRT ในระดับพื้นที่ ที่มีความเสี่ยงหรือเสี่ยงสูง เมื่อพบผู้ป่วยสงสัยและผู้ป่วยยืนยันโรคไข้เลือดออก แจ้งรายงานให้กับทีม SRRT และแจ้งสำนักงานสาธารณสุขจังหวัดทราบภายใน 24 ชั่วโมง หลังจากพบผู้ป่วย เพื่อเร่งรัดดำเนินการควบคุมและป้องกันโรคอย่างเร่งด่วน การควบคุมโรคในพื้นที่ให้รีบดำเนินการทันทีหลังจากได้รับแจ้ง และให้กำจัดลูกน้ำยุงลายในบ้านผู้ป่วย สักรวจภาชนะขังน้ำบริเวณบ้านผู้ป่วย และค้นหาผู้ป่วยรายใหม่ในชุมชน

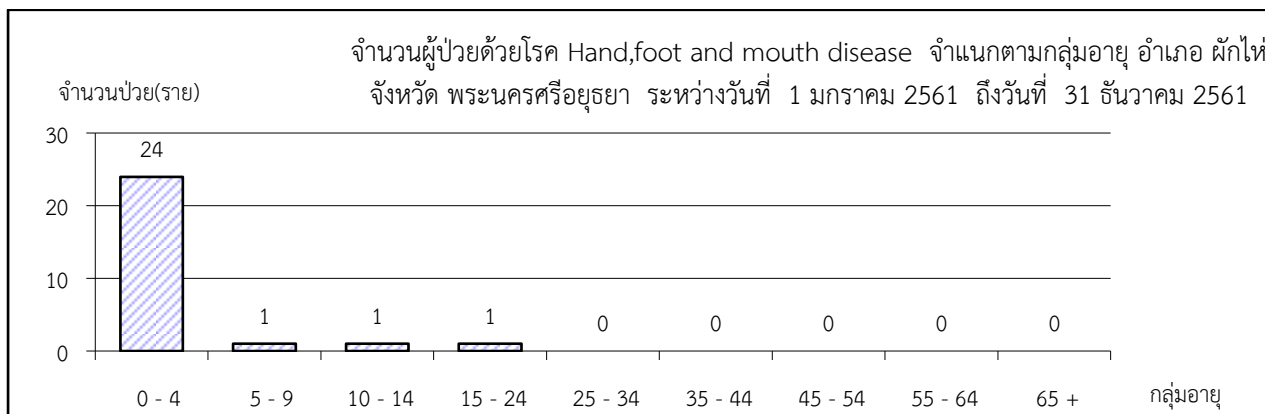
ทีม SRRT ร่วมกับราชการส่วนท้องถิ่นในพื้นที่ ดำเนินการควบคุมโรคตามแนวทางของสาธารณสุขจังหวัด พระนครศรีอยุธยา อย่างต่อเนื่อง ด้วยมาตรการ 3-3-1-5 ให้ควบคุมโรคสำเร็จโดยเร็ว ตามมาตรฐาน ใน 28 วัน เมื่อพบผู้ป่วย รวมถึงการจัดทำรายงานการสอบสวนโรคเบื้องต้น หากควบคุมไม่สำเร็จ ต้องทำ War room ระดับอำเภอ เพื่อวางแผนแนวทางควบคุมโรคโดยเร็ว เมื่อทำการสอบสวนโรคแล้ว หากพบว่าผู้ป่วยมีความเชื่อมโยงทางระบาดวิทยากับผู้ป่วยรายอื่นที่อยู่นอกเขตพื้นที่รับผิดชอบ ให้ดำเนินการแจ้ง สำนักงานสาธารณสุขจังหวัดทราบเพื่อประสานงานในลำดับต่อไป

สถานการณ์โรคมือเท้าปาก (Hand, foot and mouth disease)

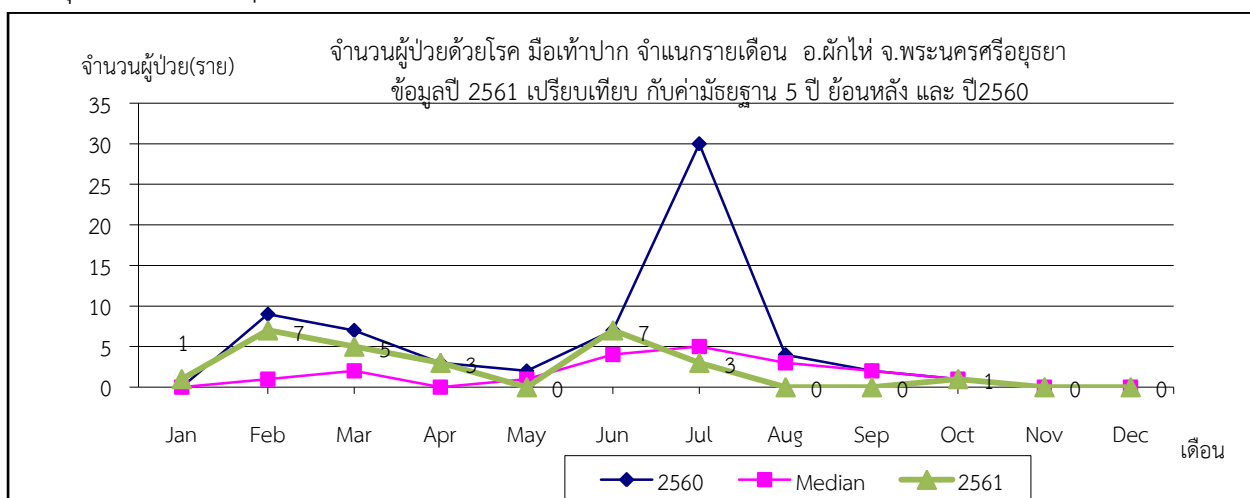
ตั้งแต่วันที่ 1 มกราคม 2561 ถึงวันที่ 31 ธันวาคม 2561 ศูนย์ระบาด อ.ผักไห่ ได้รับรายงานผู้ป่วยโรคมือเท้าปาก (Hand, foot and mouth disease) 27 ราย อัตราป่วย 64.86 ต่อประชากรแสนคน ไม่มีรายงานผู้ป่วยเสียชีวิต

พบผู้ป่วยเพศหญิงมากกว่าเพศชาย โดยพบเพศหญิง 15 ราย เพศชาย 12 ราย อัตราส่วนเพศหญิงต่อเพศชาย 1.25 : 1

กลุ่มอายุที่พบสูงสุด คือ กลุ่มอายุ 0 - 4 ปี 24 ราย รองลงมา คือ กลุ่มอายุ 15 - 24 ปี, 10 - 14 ปี, 5 - 9 ปี, 65 ปี ขึ้นไป, 55 - 64 ปี, 45 - 54 ปี, 35 - 44 ปี และ 25 - 34 ปี จำนวน 1, 1, 1, 0, 0, 0, 0 และ 0 ราย ตามลำดับ

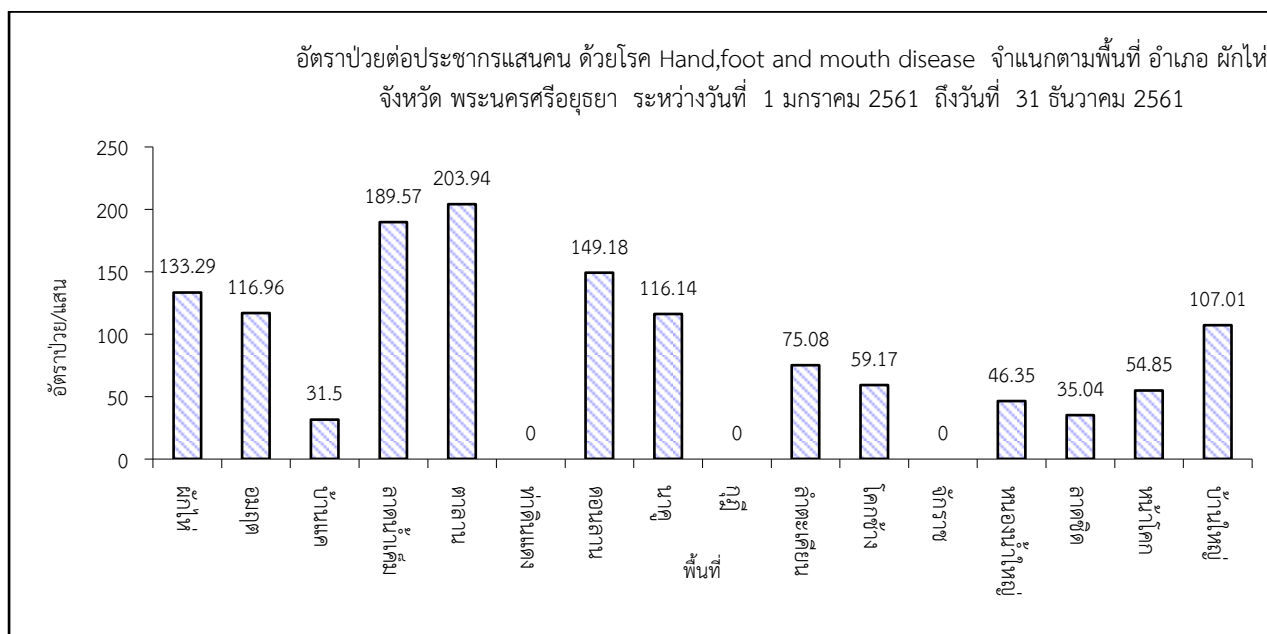


พบผู้ป่วยสูงสุดใน เดือน กุมภาพันธ์ 7 ราย โดยมีรายงานผู้ป่วย เดือน มกราคม 1 ราย กุมภาพันธ์ 7 ราย มีนาคม 5 ราย เมษายน 3 ราย พฤษภาคม 0 ราย มิถุนายน 7 ราย กรกฎาคม 3 ราย สิงหาคม 0 ราย กันยายน 0 ราย ตุลาคม 1 ราย พฤศจิกายน 0 ราย ธันวาคม 0 ราย



ผู้ป่วยเข้ารับการรักษาที่ โรงพยาบาลทั่วไป 3 ราย โรงพยาบาลชุมชน 23 ราย คลินิก โรงพยาบาลเอกชน 1 ราย

ตำบลที่มีอัตราป่วยต่อประชากรแสนคนสูงสุด คือ ตำบล ตาลาน(3ราย) อัตราป่วย 203.94 ต่อประชากรแสนคน รองลงมา คือ ตำบลลาดน้ำเค็ม(4ราย), ตำบลดอนลาน(3ราย), ตำบลผักไห่(4ราย), ตำบลอมฤต(2ราย), ตำบลนาคู(2ราย), ตำบลบ้านใหญ่(2ราย), ตำบลลำตะเคียน(1ราย), ตำบลโคกช้าง(1ราย), ตำบลหน้าโคก(1ราย), ตำบลหนองน้ำใหญ่(2ราย), ตำบลลาดชิด(1ราย), ตำบลบ้านแค(1ราย), ตำบลจักราช(0ราย), ตำบลกุฎี(0ราย), ตำบลท่าดินแดง(0ราย), อัตราป่วยเท่ากับ 189.57, 149.18, 133.29, 116.96, 116.14, 107.01, 75.08, 59.17, 54.85, 46.35, 35.04, 31.5, 0, 0, 0 ตามลำดับ



ข้อเสนอแนะ

เดือน ธันวาคม 2561 ไม่พบรายงานผู้ป่วยโรคมือเท้าปาก มีผู้ป่วยสะสมในกลุ่มอายุ 0-4 ปีมากที่สุด (24ราย) โรคมือเท้าปาก มักพบการระบาดช่วงเดือน มิ.ย.-ก.ค. ของทุกปี ซึ่งผู้ป่วยส่วนใหญ่เป็นเด็ก อายุต่ำกว่า 5 ปี จากการสอบสวนโรคที่ผ่านมา อ.ผักไห่ พบแหล่งโรคที่สำคัญ ได้แก่ ศูนย์พัฒนาเด็กเล็ก โรงอาหารในโรงเรียน เครื่องเล่นบ้านลูกบอลบ้านลมตามตลาดนัด จึงควรกำชับให้หน่วยงานที่เกี่ยวข้องเฝ้าระวังป้องกันโรค แจ้งเตือนอย่างต่อเนื่องในช่วงฤดูกาลระบาด โดยเฉพาะ ราชการส่วนท้องถิ่น ศูนย์พัฒนาเด็กเล็ก และโรงเรียนอนุบาล เนื่องจากมีเด็กอายุต่ำกว่า 5 ปีอยู่รวมกันเป็นจำนวนมาก ควรประสานครูในโรงเรียนและศูนย์พัฒนาเด็กเล็กทุกแห่ง ในช่วงฤดูกาลระบาด เพื่อร่วมเฝ้าระวังและตรวจจับโรคได้ทัน และแจกเอกสารความรู้การป้องกันโรคมือเท้าปาก ให้ผู้ปกครองเด็กทุกคน รวมทั้งขอความร่วมมือให้โรงเรียนและศูนย์พัฒนาเด็กเล็ก ล้างทำความสะอาดฆ่าเชื้อเครื่องเล่นของใช้ของเด็กเป็นประจำ และช่วยตรวจคัดกรองเด็กทุกเช้า ดูตุ่มที่มือ เท้า และปากของเด็ก หรือมีไข้ หากพบเด็กป่วยให้แยกเด็กและให้ผู้ปกครองรับตัวไปตรวจรักษาที่โรงพยาบาล แนะนำให้หยุดเรียน ประสานงานกับเจ้าหน้าที่สาธารณสุขร่วมกับราชการส่วนท้องถิ่นเพื่อร่วมกันควบคุมการแพร่ระบาดทันที และพื้นที่ที่พบผู้ป่วยหลายราย ติดต่อกันใน ๑ - ๒ สัปดาห์ ควรเพิ่มมาตรการ ดังนี้

๑. อำเภอควรแจ้งเตือนเครือข่าย SRRT ต. ให้เฝ้าระวัง ป้องกันและ โดยเฉพาะในพื้นที่ที่มีการระบาดของโรคเป็นประจำ

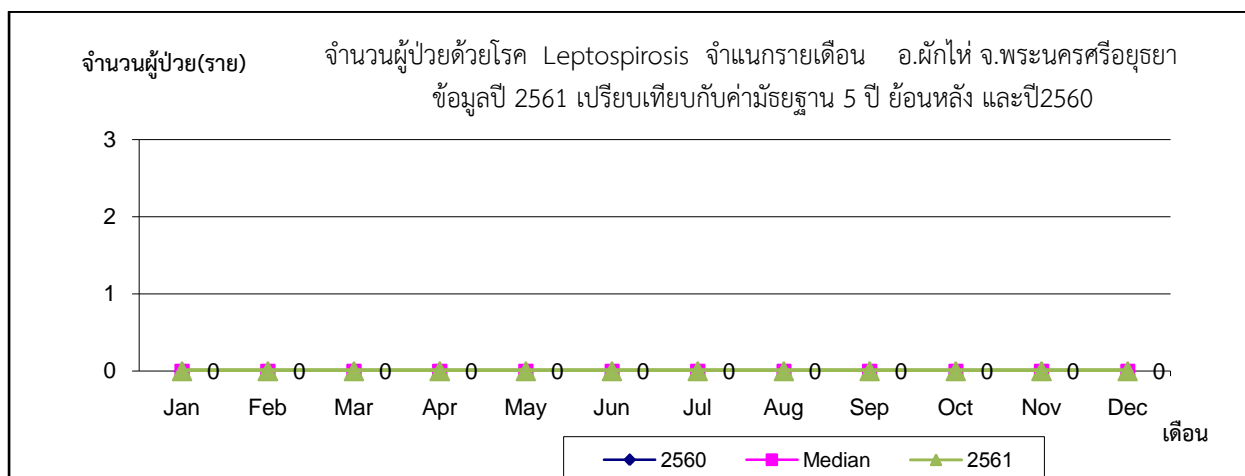
๒. ขอให้โรงพยาบาล และ รพสต. ทุกแห่ง เฝ้าระวังเป็นพิเศษในเด็กอายุต่ำกว่า ๕ ปี ที่มารับการรักษา

๓. หากเข้าข่ายสงสัยให้รีบแจ้งทีม SRRT ระดับอำเภอและต. สอบสวนควบคุมโรคในพื้นที่โดยเร็วและรพ. สต.ทุกแห่ง แจ้งให้ อาสาสมัครสาธารณสุข เฝ้าระวังเหตุการณ์ผิดปกติในพื้นที่ โดยเฉพาะในศูนย์พัฒนาเด็กเล็ก และเด็กชั้นอนุบาล แนะนำให้เด็กป่วยอยู่กับบ้าน

๔. ประสานครูในโรงเรียน ศูนย์พัฒนาเด็กเล็กทุกแห่ง และราชการส่วนท้องถิ่นขอความร่วมมือหากมีเด็กป่วยและมีการปิดชั้นเรียน โรงเรียน และศูนย์พัฒนาเด็กเล็กตามแนวทาง แจ้งสถานบริการสาธารณสุขในพื้นที่พร้อมทั้งให้สำนักงานสาธารณสุขอำเภอรายงานจังหวัดทราบทันที และประสานราชการส่วนท้องถิ่นผู้มาขออนุญาตเปิดตลาด ที่มีเครื่องเล่นบ้านลูกบอลในการทำความสะดวกดังกล่าวเป็นประจำ

สถานการณ์โรคเลปโตสไปโรซิส (Leptospirosis)

ตั้งแต่วันที่ 1 มกราคม 2561 ถึงวันที่ 31 ธันวาคม 2561 ศูนย์ระบาด อ.ผักไห่ ไม่ได้รับรายงานผู้ป่วยโรคเลปโตสไปโรซิส หรือไข้ฉี่หนู (Leptospirosis) ไม่มีรายงานผู้ป่วยเสียชีวิต



จากข้อมูล สถานการณ์โรคเลปโตสไปโรซิสหรือไข้ฉี่หนู อำเภอผักไห่ เดือน ธันวาคม 2561 ไม่พบรายงานผู้ป่วยโรคเลปโตสไปโรซิส แต่เนื่องด้วยพื้นที่ อ.ผักไห่ เป็นพื้นที่ที่มีการประกอบอาชีพเกษตรกรรม เช่น การทำนา หาดปลา และเป็นพื้นที่ประสบเหตุอุทกภัยในหลายพื้นที่ ทุกปี จึงเป็นพื้นที่เสี่ยง ซึ่งอาจเป็นปัจจัยหนึ่งส่งผลให้ประชาชนเป็นโรคไข้ฉี่หนูได้ จึงควรมีการเฝ้าระวัง และประชาสัมพันธ์ถึงการป้องกันโรค และอาการแสดงที่ต้องมาพบแพทย์โดยเร็วให้กับผู้ที่มีความเสี่ยง เป็นต้น

งานระบาดวิทยา

กลุ่มงานเวชปฏิบัติครอบครัวและชุมชน โรงพยาบาลผักไห่

8 ม.ค. 2562

หมายเหตุ ข้อมูลที่นำมาวิเคราะห์นำมาจาก รง.506 จากศูนย์ระบาดอำเภอผักไห่ สำหรับฐานข้อมูลประชากรระดับอำเภอ อ้างอิงจากงานระบาด สสจ.พระนครศรีอยุธยา ฐานประชากรระดับ ตำบล อ้างอิงจากข้อมูล โปรแกรม HDC สสจ.พระนครศรีอยุธยา โดยการทำสถานการณ์โรคจะใช้เวลาเริ่มป่วยในการวิเคราะห์ข้อมูลการกระจายจำแนกตามบุคคล เวลา สถานที่ ซึ่งอาจไม่สัมพันธ์กับสรุปรายงานสถานการณ์โรค ฉบับก่อน โดยมีการเปลี่ยนแปลงวินิจฉัยในภายหลัง และมีการตรวจสอบ ความถูกต้องของ ข้อมูลอย่างต่อเนื่อง ข้อมูลจึงอาจมีการปรับเปลี่ยนได้ จึงขอให้พิจารณาข้อมูลในสถานการณ์ฉบับล่าสุดเป็นข้อมูลปัจจุบัน