

ข้อมูลผู้ใช้สิทธิหลักประกันสุขภาพ

ชื่อ-สกุล.....

เลขประจำตัวประชาชน

วัน/เดือน/ปีเกิด.....

หน่วยบริการปฐมภูมิ

.....
.....

โทร

หน่วยบริการประจำ

.....
.....

โทร

หน่วยบริการที่รับการส่งต่อ

.....
.....

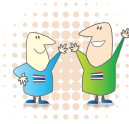
โทร

สอบถามข้อมูลเพิ่มเติม สายด่วน สปสช.โทร.1330

สารบัญ



หลักประกันสุขภาพ : สิทธิของคนไทย	3
ตั้งแต่ 1 กันยายน 2555 ร่วมจ่าย ร่วมพัฒนา	4
เพื่อคนไทยสุขภาพดี	
ใครบ้าง? มีสิทธิหลักประกันสุขภาพ	8
ตรวจสอบสิทธิรักษาพยาบาล	9
ลงทะเบียน...ก่อนใช้สิทธิ	10
หน่วยบริการคืออะไร	11
การใช้สิทธิเข้ารับบริการสาธารณสุข	13
บริการสาธารณสุขที่คุ้มครอง	17
บริการทดแทนไตสำหรับผู้ป่วยไตวายเรื้อรัง	20
บริการดูแลรักษาผู้ติดเชื้อเอชไอวีและผู้ป่วยเอดส์	21
บริการที่ไม่อยู่ในความคุ้มครอง	22
การยื่นคำร้องขอรับเงินช่วยเหลือเบื้องต้น	24
แผนที่แสดงพื้นที่ความรับผิดชอบของสปสช. เขต 1-13	26
ที่อยู่ สปสช.เขต 1-13	27
30 บาทยุคใหม่ เพิ่มคุณภาพ	32
บริการสายด่วน สปสช.โทร 1330	34



หลักประกันสุขภาพ สิทธิของคนไทย

คนไทยทุกคนมีสิทธิได้รับบริการสาธารณสุขที่มีมาตรฐานและมีประสิทธิภาพ ตาม พ.ร.บ. หลักประกันสุขภาพแห่งชาติ พ.ศ.2545 โดยมีสำนักงานหลักประกันสุขภาพแห่งชาติ (สปสช.) ทำหน้าที่จัดบริการสาธารณสุขให้แก่บุคคลที่ไม่มีสิทธิสวัสดิการรักษายาพยาบาลจากกฎหมายประกันสังคมหรือสิทธิสวัสดิการรักษายาพยาบาลของข้าราชการ/รัฐวิสาหกิจ หรือหน่วยงานของรัฐอื่นๆ ภายใต้การควบคุมดูแลของคณะกรรมการหลักประกันสุขภาพแห่งชาติ ซึ่งมีชื่อเรียกอย่างเป็นทางการว่า “**สิทธิหลักประกันสุขภาพ**” หรือที่เคยรู้จักกันในนาม “**สิทธิ 30 บาท หรือ สิทธิบัตรทอง**” เพื่อการเข้าถึงบริการสาธารณสุขที่มีมาตรฐานอย่างทั่วถึง ตั้งแต่ การสร้างเสริมสุขภาพ การป้องกันโรค การรักษายาพยาบาล และการฟื้นฟูสมรรถภาพที่จำเป็นต่อสุขภาพและการดำรงชีวิต

ตั้งแต่ 1 กันยายน 2555 ร่วมจ่าย ร่วมพัฒนา เพื่อคนไทยสุขภาพดี



ใครบ้าง ? ที่ร่วมจ่ายค่าบริการ

บุคคลที่ร่วมจ่ายค่าบริการ 30 บาทคือ ผู้ใช้สิทธิหลักประกันสุขภาพรับบริการรักษาพยาบาลจนสิ้นสุดและได้รับยา โดยยกเว้นกลุ่มบุคคล 21 กลุ่ม และการบริการที่ไม่ต้องจ่ายค่าบริการตามประกาศกระทรวงสาธารณสุข

บุคคลที่ต้องร่วมจ่าย หากมีความประสงค์ไม่จ่ายค่าบริการ 30 บาท สามารถแจ้งความจำนงได้ที่หน่วยบริการ

ร่วมจ่าย อย่างไร ? ที่ไหน ?

- บุคคลที่ต้องร่วมจ่ายค่าบริการ เมื่อรับบริการรักษาพยาบาลและได้รับยา ต้องร่วมจ่ายค่าบริการครั้งละ 30 บาท
- จ่ายค่าบริการให้แก่โรงพยาบาลในระบบหลักประกันสุขภาพแห่งชาติ ตั้งแต่ระดับโรงพยาบาลชุมชนขึ้นไป (สถานพยาบาลที่มีเตียงนอนตั้งแต่ 10 เตียงขึ้นไป)

บริการที่ไม่ต้องร่วมจ่ายค่าบริการ

บริการสร้างเสริมสุขภาพ บริการป้องกันโรค บริการกรณีเจ็บป่วยฉุกเฉินวิกฤติ เจ็บป่วยฉุกเฉินเร่งด่วน หรือการเข้ารับบริการสาธารณสุขในหน่วยบริการที่มีระดับต่ำกว่าโรงพยาบาลชุมชน สถานีอนามัย โรงพยาบาลส่งเสริมสุขภาพตำบล (รพ.สต.) ศูนย์บริการสาธารณสุข คลินิกที่ร่วมโครงการฯ เป็นต้น

บุคคลที่ไม่ต้องร่วมจ่ายค่าบริการ ได้แก่

- ผู้มีรายได้น้อย ตามระเบียบสำนักนายกฯ
- ผู้นำชุมชน ได้แก่ กำนัน สารวัตรกำนัน ผู้ใหญ่บ้าน ผู้ช่วยผู้ใหญ่บ้าน และแพทย์ประจำตำบล และบุคคลในครอบครัว
- อาสาสมัครสาธารณสุขประจำหมู่บ้าน (อสม.) อาสาสมัครสาธารณสุขกรุงเทพมหานคร และบุคคลในครอบครัว
- ผู้ที่มีอายุเกินกว่า 60 ปี บริบูรณ์
- เด็กอายุไม่เกิน 12 ปี บริบูรณ์
- คนพิการตามกฎหมายว่าด้วยส่งเสริมและพัฒนาคุณภาพชีวิตคนพิการ
- พระภิกษุ สามเณร แม่ชี นักบวช นักพรต และ ผู้นำศาสนาอิสลามที่มีหนังสือรับรอง รวมถึงครอบครัวของผู้นำอิสลาม
- ทหารผ่านศึกทุกระดับชั้นที่มีบัตรทหารผ่านศึกและบุคคลในครอบครัว รวมถึงผู้ได้รับพระราชทานเหรียญชั้นสมรภูมิและทายาท
- นักเรียนไม่เกินชั้นมัธยมศึกษาตอนต้น
- นักเรียนทหารและทหารเกณฑ์
- ผู้ได้รับพระราชทานเหรียญงานพระราชสงครามในทวีปยุโรปและบุคคลในครอบครัว

- อาสาสมัครมาเลเรีย ตามโครงการของกระทรวงสาธารณสุข และบุคคลในครอบครัว
- ช่างสุขภัณฑ์หมู่บ้านตามโครงการของกรมอนามัย และบุคคลในครอบครัว
- ผู้บริหารโรงเรียน และครูของโรงเรียนเอกชนที่สอนศาสนาอิสลามควบคู่กับวิชาสามัญหรือวิชาชีพและบุคคลในครอบครัว ในเขตจังหวัดปัตตานี ยะลानราธิวาส สตูล สงขลา พัทลุง นครศรีธรรมราช रणนงกระบี่ พังงา และภูเก็ต
- ผู้ได้รับพระราชทานเหรียญราชการชายแดน
- ผู้ได้รับพระราชทานเหรียญพิทักษ์เสรีชน
- สมาชิกผู้บริจาคโลหิตของสภากาชาดไทย ซึ่งมีหนังสือรับรองจากสภากาชาดไทย ว่าได้บริจาคโลหิตตั้งแต่ 18 ครั้งขึ้นไป
- หมออาสาหมู่บ้านตามโครงการกระทรวงกลาโหม
- อาสาสมัครคุมประพฤติ กระทรวงยุติธรรม
- อาสาสมัครทหารพรานในสังกัดกองทัพบก
- บุคคลที่แสดงความประสงค์ไม่จ่ายค่าบริการ

หมายเหตุ บุคคลในครอบครัว หมายถึง บิดามารดา คู่สมรส และบุตรโดยชอบตามกฎหมาย

ใครบ้าง? ที่มีสิทธิ หลักประกันสุขภาพ

ผู้มีสิทธิหลักประกันสุขภาพ คือ คนไทยทุกคนที่มีเลขประจำตัวประชาชน 13 หลัก และไม่มีสิทธิสวัสดิการรักษายาบาลตามกฎหมายประกันสังคมหรือสิทธิสวัสดิการรักษายาบาลของข้าราชการ/พนักงานรัฐวิสาหกิจ หรือ สวัสดิการรักษายาบาลอย่างอื่นที่รัฐจัดให้



ตรวจสอบ สิทธิรักษายาบาล

- ติดต่อด้วยตนเองได้ที่ สถานีอนามัย/โรงพยาบาลของรัฐใกล้บ้านหรือสำนักงานสาธารณสุขจังหวัด สำหรับผู้พักอาศัยในกรุงเทพมหานคร ติดต่อสำนักงานเขตของกรุงเทพมหานคร
- บริการตรวจสอบสิทธิรักษายาบาลด้วยระบบอัตโนมัติ โทร.1330 กด 2 ตามด้วยเลขประจำตัวประชาชน 13 หลัก (ค่าบริการ 3 บาท/ครั้ง)
- ตรวจสอบสิทธิผ่านระบบออนไลน์ www.nhso.go.th

โดยข้อมูลสิทธิการรักษายาบาลจะปรับปรุงให้เป็นปัจจุบันทุกวันที่ 15 และวันที่ 28 ของทุกเดือน

ลงทะเบียน ก่อนใช้สิทธิ



เอกสารลงทะเบียน

- 1) สำเนาบัตรประจำตัวประชาชน สำหรับเด็ก อายุต่ำกว่า 15 ปี ใช้สำเนาสูติบัตร (ใบเกิด)
- 2) สำเนาทะเบียนบ้าน หรือ หนังสือรับรองการพักอาศัย

สถานที่ลงทะเบียน ในวันเวลาราชการ

- ต่างจังหวัด : สถานีอนามัย / โรงพยาบาลของรัฐใกล้บ้าน หรือสำนักงานสาธารณสุขจังหวัด
- กรุงเทพมหานคร : สำนักงานเขตของ กทม.

คนพิการที่ยังไม่ได้ระบุสิทธิย่อยท.74 ในระบบหลักประกันสุขภาพต้องนำไปรับรองความพิการจากแพทย์หรือแสดงบัตรคนพิการตามพ.ร.บ. ส่งเสริมและพัฒนาคุณภาพชีวิตคนพิการแห่งชาติ พ.ศ.2550 ลงทะเบียน ณ สถานที่รับลงทะเบียน เพื่อรับสิทธิฟื้นฟูสมรรถภาพได้

10

คู่มือผู้ใช้สิทธิหลักประกันสุขภาพ

หน่วยบริการ คืออะไร?



หน่วยบริการ หมายถึง โรงพยาบาล สถานีอนามัย สถานบริการสาธารณสุขของรัฐ ศูนย์บริการสาธารณสุข สถานพยาบาลของเอกชนที่ขึ้นทะเบียนเป็นหน่วยบริการในระบบหลักประกันสุขภาพ

หน่วยบริการปฐมภูมิ/หน่วยบริการประจำ หมายถึง หน่วยบริการที่มีสิทธิหลักประกันสุขภาพเลือกลงทะเบียนเพื่อรับบริการสาธารณสุขเป็นประจำ โดยทั่วไปจะเป็นหน่วยบริการที่มีสถานที่ตั้งใกล้เคียงกับที่พักอาศัยของผู้มีสิทธิหลักประกันสุขภาพ

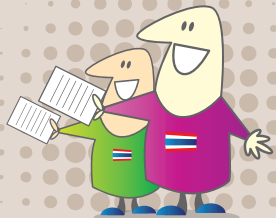
สปสข.บริการลงทะเบียนสิทธิหลักประกันสุขภาพโดยระบบอัตโนมัติ ให้กับผู้หมดสิทธิประกันสังคมและผู้หมดสิทธิสวัสดิการการรักษาพยาบาลของข้าราชการ โดยประชาชนสามารถตรวจสอบสิทธิการรักษาพยาบาลได้ทางระบบออนไลน์ www.nhso.go.th (ข้อมูลปรับปรุงทุกวันที่ 15 และวันที่ 28 ของเดือน) และสามารถนำบัตรประจำตัวประชาชนติดต่อขอเปลี่ยนหน่วยบริการประจำได้ที่ สถานที่รับลงทะเบียน

11

คู่มือผู้ใช้สิทธิหลักประกันสุขภาพ

การขอเปลี่ยนหน่วยบริการประจำ

ติดต่อด้วยตนเองได้ที่สถานีอนามัย/โรงพยาบาลของรัฐใกล้บ้าน หรือสำนักงานสาธารณสุขจังหวัด หรือสำนักงานเขตของ กทม. ในวันเวลาราชการ โดยมีสิทธิเปลี่ยนหน่วยบริการประจำได้ไม่เกิน 4 ครั้งต่อปีงบประมาณ (ตุลาคมถึงกันยายนของปีถัดไป)



การเข้ารับบริการ ณ หน่วยบริการแห่งใหม่ สามารถใช้สิทธิหลักประกันสุขภาพ 30 บาท ได้หลังแจ้งความจำนงเปลี่ยนหน่วยบริการ ประมาณ 1 เดือน

การใช้สิทธิ เข้ารับบริการสาธารณสุข



กรณีทั่วไป

1. ติดต่อที่หน่วยบริการปฐมภูมิ/หน่วยบริการประจำของผู้มีสิทธิหลักประกันสุขภาพ
2. แจ้งความจำนงใช้สิทธิหลักประกันสุขภาพก่อนรับบริการ
3. แสดงบัตรประจำตัวประชาชนหรือบัตรประจำตัวที่มีรูปถ่ายที่ทางราชการออกให้ สำหรับเด็กที่มีอายุต่ำกว่า 15 ปี แสดงสำเนาสูติบัตร (ใบเกิด)

คนพิการที่ได้รับการลงทะเบียน ท.74 ในระบบหลักประกันสุขภาพใช้สิทธิเข้ารับบริการสาธารณสุข กรณีที่จำเป็นจากหน่วยบริการของรัฐที่ขึ้นทะเบียนในระบบหลักประกันสุขภาพได้ทุกแห่ง

กรณีอุบัติเหตุ หรือ เจ็บป่วยฉุกเฉิน

ถ้าผู้มีสิทธิหลักประกันสุขภาพเกิดภาวะเจ็บป่วยฉุกเฉิน ด้วยอาการของโรคที่มีลักษณะรุนแรง ต้องให้การรักษาหรือผ่าตัดเป็นการเร่งด่วน หากปล่อยทิ้งไว้อาจเป็นอันตรายต่อชีวิตทั้งกับตนเอง และผู้อื่น (ทั้งนี้แพทย์จะเป็นผู้พิจารณาจากอาการแรกเริ่ม รวมทั้งคำนึงถึงการรับรู้ของผู้ป่วยร่วมด้วย) สามารถใช้สิทธิหลักประกันสุขภาพเข้ารับบริการที่หน่วยบริการของรัฐหรือเอกชนที่เข้าร่วมโครงการที่อยู่ใกล้ที่สุดได้ตามความจำเป็นโดยไม่จำกัดจำนวนครั้ง



สุขภาพดีทุกวัย.....อุ่นใจใกล้บ้าน

กรณีเจ็บป่วยฉุกเฉินถึงแก่ชีวิต

ผู้ป่วยเจ็บป่วยฉุกเฉินถึงแก่ชีวิต หมายถึง ผู้ป่วยหรือผู้ที่ได้รับบาดเจ็บ ซึ่งมีอาการบ่งชี้ว่า จะเป็นอาการที่คุกคามต่อการทำงานของอวัยวะสำคัญ ได้แก่ หัวใจ สมอง การหายใจ ต้องได้รับการรักษาและดูแลติดตามอย่างใกล้ชิด เพราะอาจทำให้เสียชีวิตได้รวดเร็ว ยกตัวอย่าง เช่น

หัวใจหยุดเต้น / หอบรุนแรง / มีอาการเขียวคล้ำ / หมดสติไม่รู้สึกรู้ตัว / สิ่งแปลกปลอมอุดกั้นหลอดลม / มีอาการวิกฤติจากอุบัติเหตุ / มีเลือดออกมากห้ามไม่หยุด / ภาวะขาดน้ำอย่างรุนแรง / แขน ขา อ่อนแรง ปากเปื่อย พูดลำบาก / ชัก / มีอาการวิกฤติจากไข้สูง เป็นต้น

อาการฉุกเฉินนอกเหนือจากนี้ หากไม่แน่ใจ โปรดโทรสายด่วน 1669 เพื่อขอคำปรึกษาและบริการช่วยเหลือต่อไป



ผู้ป่วยเจ็บป่วยฉุกเฉินถึงแก่ชีวิต จำเป็นต้องได้รับการรักษาอย่างทันท่วงทีเพื่อการรอดชีวิต เมื่อผู้ป่วยมีอาการเจ็บป่วยฉุกเฉินถึงแก่ชีวิตสามารถเข้ารับการรักษาได้ทุกโรงพยาบาลที่ใกล้ที่สุดได้โดยใช้บัตรประจำตัวประชาชนเพื่อแสดงตนในการเข้ารับบริการ จะได้รับการรักษาโดยไม่ถูกปฏิเสธและไม่ต้องสำรองจ่าย ผู้ป่วยเจ็บป่วยฉุกเฉินถึงแก่ชีวิต จะได้รับการรักษาจนอาการพ้นวิกฤติ จากนั้น โรงพยาบาลที่ให้การรักษาส่งตัวผู้ป่วยกลับไปยังหน่วยบริการประจำหรือโรงพยาบาลในระบบหลักประกันสุขภาพที่พร้อมให้การรักษาต่อไป



บริการ สาธารณสุข ที่คุ้มครอง*

การสร้างเสริมสุขภาพและป้องกันโรค เช่น

- บริการวางแผนครอบครัว ได้แก่ การให้คำแนะนำปรึกษาแก่คู่สมรส รวมทั้งบริการคุมกำเนิด
- การดูแลสุขภาพหญิงมีครรภ์ ทารกแรกเกิด และพัฒนาการของเด็ก
- บริการวัคซีนเสริมสร้างภูมิคุ้มกันโรคตามแผนงานการให้ภูมิคุ้มกันโรคของประเทศ
- การตรวจคัดกรองความเสี่ยงต่อการเป็นโรค เช่น ตรวจระดับน้ำตาลในเลือด ตรวจมะเร็งปากมดลูก/มะเร็งเต้านม
- การให้ยาต้านไวรัสเอดส์เพื่อป้องกันการติดเชื้อเอดส์จากแม่สู่ลูก

* คุ้มครองค่าใช้จ่ายตามการวินิจฉัยทางการแพทย์และประกาศของคณะกรรมการหลักประกันสุขภาพแห่งชาติ

การคลอดบุตร รวมกันไม่เกิน 2 ครั้ง กรณีที่บุตรมีชีวิตอยู่

บริการทันตกรรม ได้แก่ อดฟัน ถอนฟัน ขูดหินปูน การให้ฟลูออไรด์เสริมในกลุ่มเสี่ยงต่อโรคฟันผุ การรักษาโพรงประสาทฟันน้ำนม การเคลือบหลุมร่องฟัน และการทำฟันปลอมฐานพลาสติก

การตรวจ การวินิจฉัย การรักษา ตั้งแต่โรคทั่วไป เช่น ไข้หวัด จนถึงการรักษาโรคเรื้อรัง/โรคเฉพาะทางที่มีค่าใช้จ่ายสูง เช่น เบาหวาน ความดันโลหิตสูง มะเร็ง ไตวายเรื้อรัง เอ็ดส์ ผ่าตัดตา ต้อกระจก ผ่าตัดหัวใจ ฯลฯ รวมถึง การฟื้นฟูสมรรถภาพตามข้อบ่งชี้ทางการแพทย์

ค่ายาและเวชภัณฑ์ ตามกรอบบัญชียาหลักแห่งชาติ และยาที่มีค่าใช้จ่ายสูง ตามประกาศของคณะกรรมการหลักประกันสุขภาพแห่งชาติ

ค่าอาหารและค่าห้องสามัญ ระหว่างพักรักษาตัว ณ หน่วยบริการ

* คำนวณค่าใช้จ่ายตามการวินิจฉัยทางการแพทย์และประกาศของคณะกรรมการหลักประกันสุขภาพแห่งชาติ

การจัดการส่งต่อ เพื่อการรักษาระหว่างหน่วยบริการ

บริการแพทย์แผนไทย ได้แก่ ยาสมุนไพรหรือยาแผนไทย การนวดเพื่อการรักษา และหัตถ์หม้อเกลือ

ฟื้นฟูสุขภาพแม่หลังคลอด การอบหรือประคบสมุนไพรเพื่อการรักษา ตามข้อบ่งชี้ทางการแพทย์

บริการฟื้นฟูสมรรถภาพคนพิการ ตาม พ.ร.บ. ส่งเสริมและพัฒนาคุณภาพชีวิตคนพิการแห่งชาติ พ.ศ.2550 และได้รับการลงทะเบียน ท. 74 ในระบบหลักประกันสุขภาพ สามารถขอรับบริการฟื้นฟูสมรรถภาพได้ เช่น กายภาพบำบัด จิตบำบัด พฤติกรรมบำบัด กิจกรรมบำบัด ฟื้นฟูการได้ยิน ฟื้นฟูการมองเห็น และรับอุปกรณ์เครื่องช่วยตามประเภทความพิการได้ตามเกณฑ์ที่ สปสช.กำหนด



* คำนวณค่าใช้จ่ายตามการวินิจฉัยทางการแพทย์และประกาศของคณะกรรมการหลักประกันสุขภาพแห่งชาติ

บริการทดแทนไตสำหรับผู้ป่วยไตวายเรื้อรังระยะสุดท้าย

ขั้นตอนการเข้ารับบริการ ผู้ป่วยไตวายเรื้อรังระยะสุดท้ายต้องไปใช้สิทธิหลักประกันสุขภาพที่หน่วยบริการตามสิทธิ หน่วยบริการจะลงทะเบียน และให้คณะกรรมการฯ ระดับจังหวัดพิจารณาการให้บริการทดแทนไตที่เหมาะสมสำหรับผู้ป่วยในแต่ละราย โดยเป็นไปตามเกณฑ์มาตรฐานของสมาคมโรคไตแห่งประเทศไทย ได้แก่

- 1.) การล้างไตผ่านทางช่องท้องอย่างต่อเนื่อง
- 2.) การฟอกเลือดด้วยเครื่องไตเทียม
- 3.) การผ่าตัดปลูกถ่ายไต

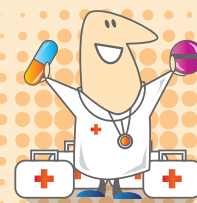
สำหรับการล้างไตผ่านทางช่องท้องอย่างต่อเนื่อง สปสช. ได้จัดบริการส่งน้ำยาล้างไตให้ผู้ป่วยถึงบ้าน โดยไม่มีค่าใช้จ่าย เพื่อให้เข้าถึงบริการทดแทนไตได้ง่ายขึ้น ลดภาระค่าใช้จ่ายในการเดินทาง และได้รับการทดแทนไตอย่างต่อเนื่อง ซึ่งจะส่งผลถึงคุณภาพชีวิตที่ดีขึ้นของผู้ป่วย

* คำนวณค่าใช้จ่ายตามการวินิจฉัยทางการแพทย์และประกาศของคณะกรรมการหลักประกันสุขภาพแห่งชาติ

บริการดูแลรักษาผู้ติดเชื้อเอชไอวีและผู้ป่วยเอดส์

ผู้ที่มีพฤติกรรมเสี่ยงต่อการติดเชื้อเอดส์สามารถรับบริการให้คำปรึกษาและตรวจเลือดหาการติดเชื้อเอดส์ได้ที่หน่วยบริการตามสิทธิ หากพบว่าติดเชื้อเอดส์จะได้รับการรักษาด้วยยาต้านไวรัสเอดส์และการรักษาโรคติดเชื้อฉวยโอกาส

ในกรณีรับยาต้านไวรัสเอดส์กับโรงพยาบาลอื่นที่ไม่ใช่หน่วยบริการตามสิทธิ ควรมีใบส่งตัวจากหน่วยบริการตามสิทธิ

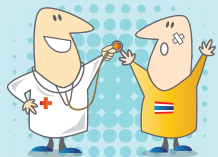


* คำนวณค่าใช้จ่ายตามการวินิจฉัยทางการแพทย์และประกาศของคณะกรรมการหลักประกันสุขภาพแห่งชาติ

บริการที่ไม่อยู่ใน ความคุ้มครอง



- การรักษาภาวะมีบุตรยาก / การผสมเทียม
- การเปลี่ยนเพศ / การกระทำใดๆ เพื่อความสวยงามโดยไม่มีข้อบ่งชี้ทางการแพทย์
- การตรวจวินิจฉัยและรักษาใดๆ ที่เกินความจำเป็นจากข้อบ่งชี้ทางการแพทย์
- การรักษาที่อยู่ระหว่างการค้นคว้าทดลอง
- การบาดเจ็บจากการประสบภัยจากรถ ซึ่งอยู่ในความคุ้มครองตามกฎหมายว่าด้วยการคุ้มครองผู้ประสบภัยจากรถ เฉพาะส่วนที่บริษัทหรือกองทุนตามกฎหมายนั้นต้องเป็นผู้จ่าย



- การบำบัดรักษาและฟื้นฟูผู้ติดยาและสารเสพติดตามกฎหมายว่าด้วยสารเสพติด **ยกเว้น** ผู้ติดยาเสพติดประเภทเฮโรอีนที่สมัครใจเข้ารับการรักษาและไม่ต้องโทษคดียาเสพติด ให้ได้รับสารทดแทนยาเสพติด (เมทาโดน) จากหน่วยบริการที่ขึ้นทะเบียนได้
- โรคเดียวกันที่ต้องใช้ระยะเวลารักษาตัวในโรงพยาบาลประเภทผู้ป่วยในเกินกว่า 180 วัน **ยกเว้น** กรณีมีความจำเป็นต้องรักษาต่อเนื่องจากภาวะแทรกซ้อนหรือข้อบ่งชี้ทางการแพทย์
- การเปลี่ยนอวัยวะ (Organ Transplantation) **ยกเว้น**
 - การปลูกถ่ายไตเพื่อรักษาโรคไตวายเรื้อรังระยะสุดท้าย
 - การปลูกถ่ายตับในเด็ก (อายุไม่เกิน 18 ปี) ที่เป็นโรคท่อน้ำดีตีบตันแต่กำเนิด (เริ่ม 1 ตุลาคม 2554)
 - การปลูกถ่ายหัวใจ (เริ่ม 1 ตุลาคม 2554)



การยื่นคำร้อง

ขอรับเงินช่วยเหลือเบื้องต้น กรณีได้รับความเสียหายจากบริการรักษาพยาบาล

ในกรณีผู้ใช้สิทธิหลักประกันสุขภาพได้รับความเสียหายจากบริการรักษาพยาบาล ผู้ที่ได้รับความเสียหายหรือทายาท ฯลฯ สามารถยื่นคำร้องขอรับเงินช่วยเหลือเบื้องต้นได้ภายใน 1 ปี (นับตั้งแต่วันที่ทราบความเสียหาย) โดยมีต้องรอพิสูจน์ถูกผิด การเขียนคำร้องต้องมีสาระสำคัญ ดังนี้

1. ชื่อผู้รับบริการที่ได้รับความเสียหาย
2. ความเสียหายที่เกิดขึ้นจากการรักษาพยาบาล
3. ชื่อของหน่วยบริการที่ให้การรักษาพยาบาล
4. วันที่เข้ารับการรักษาพยาบาล และวันที่ทราบถึงความเสียหายที่เกิดขึ้น
5. สถานที่ที่สามารถติดต่อผู้รับบริการที่ได้รับความเสียหายได้โดยสะดวก



6. สถานภาพของผู้รับบริการที่ได้รับความเสียหาย เช่น อาชีพ รายได้ เป็นหัวหน้าครอบครัว หรือ ผลกระทบอื่นๆ ที่ได้รับความเสียหาย

หลักฐานประกอบคำร้องของผู้ที่ได้รับความเสียหาย ได้แก่ สำเนาบัตรประจำตัวประชาชนหรือสูติบัตร สำเนาทะเบียนบ้าน หนังสือมอบอำนาจ (กรณีมีการมอบอำนาจ) เอกสารหรือหลักฐานที่แสดงรายละเอียดข้อมูลที่อาจเป็นประโยชน์ประกอบการพิจารณา

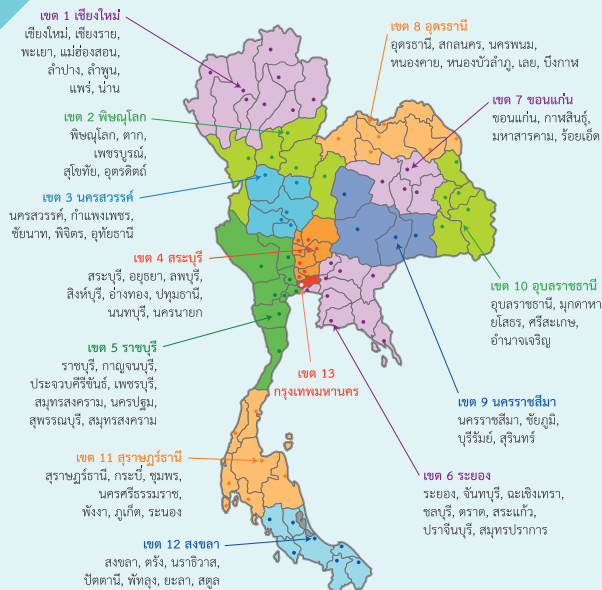


สถานที่ยื่นคำร้อง

- สำนักงานสาธารณสุขจังหวัด (ในจังหวัดที่เกิดเหตุ) หรือ สำนักงานหลักประกันสุขภาพแห่งชาติ เขต 13 กรุงเทพมหานคร (กรณีเหตุเกิดในเขต กทม.)
- ศูนย์บริการหลักประกันสุขภาพในหน่วยบริการ
- หน่วยรับเรื่องร้องเรียนในระบบหลักประกันสุขภาพแห่งชาติ
- สอบถามข้อมูลเพิ่มเติมที่ “สายด่วนสปสช.1330”



แผนที่แสดงการจัดพื้นที่ในความรับผิดชอบของ สปสช. เขต 1 - 13



ที่อยู่ สปสช.เขต

สำนักงานหลักประกันสุขภาพแห่งชาติ

เขต 1 เชียงใหม่

เลขที่ 6 อาคารสำนักงานไปรษณีย์เขต 5

ถ.มหิตล อ.เมือง จ.เชียงใหม่ 52000

โทรศัพท์ 053-285355 โทรสาร 053-285364

สำนักงานหลักประกันสุขภาพแห่งชาติ

เขต 2 พิษณุโลก

เลขที่ 118 อาคารที่ทำการไปรษณีย์พิษณุโลก ชั้น 4

ถ.พุทธบูชา ต.ในเมือง อ.เมือง จ.พิษณุโลก 65000

โทรศัพท์ 055-245111 โทรสาร 055-247111

สำนักงานหลักประกันสุขภาพแห่งชาติ

เขต 3 นครสวรรค์

เลขที่ 1045/2 อาคารแวนกรุงไทย ชั้น 4

ถ.นครสวรรค์-พิษณุโลก หมู่ 10 ต.นครสวรรค์ตก

อ.เมือง จ.นครสวรรค์ 60000

โทรศัพท์ 056-371831 โทรสาร 056-371838

**สำนักงานหลักประกันสุขภาพแห่งชาติ
เขต 4 สระบุรี**

เลขที่ 65/3 ซอย 1 ถ.พิชัยณรงค์สงคราม
ต.ปากเพรียว อ.เมือง จ.สระบุรี 18000
โทรศัพท์ 036-213205 โทรสาร 036-213263

**สำนักงานหลักประกันสุขภาพแห่งชาติ
เขต 5 ราชบุรี**

เลขที่ 2 อาคารไปรษณีย์ชั้น 3 ถ.สมุทรศักดิ์ราษฎร์
ต.หน้าเมือง อ.เมือง จ.ราชบุรี 70000
โทรศัพท์ 032-332590 โทรสาร 032-332593

**สำนักงานหลักประกันสุขภาพแห่งชาติ
เขต 6 ระยอง**

เลขที่ 115 อาคารสตาร์พลาซ่า ชั้น 2
ซอยศูนย์การค้า สาย 4 ถ.สุขุมวิท ต.เชิงเนิน
อ.เมือง จ.ระยอง 21000
โทรศัพท์ 038-864313-19 โทรสาร 038-864320



**สำนักงานหลักประกันสุขภาพแห่งชาติ
เขต 7 ขอนแก่น**

เลขที่ 356/1 อาคารซีพี ชั้น 3 ถ.มิตรภาพ
อ.เมือง จ.ขอนแก่น 40000
โทรศัพท์ 043-365200-3 โทรสาร 043-365111

**สำนักงานหลักประกันสุขภาพแห่งชาติ
เขต 8 อุดรธานี**

เลขที่ 2 อาคารสำนักงานไปรษณีย์อุดรธานี ชั้น 3
ถ.วัฒนานางวงศ์ ต.หมากแข้ง อ.เมือง
จ.อุดรธานี 41000
โทรศัพท์ 042-325681 โทรสาร 042-325674

**สำนักงานหลักประกันสุขภาพแห่งชาติ
เขต 9 นครราชสีมา**

เลขที่ 154/1 อาคารราชสีมาเซ็นเตอร์ ชั้น 3
ถ.มนัส ต.ในเมือง อ.เมือง จ.นครราชสีมา 30000
โทรศัพท์ 044-248870-4 โทรสาร 044-248875

**สำนักงานหลักประกันสุขภาพแห่งชาติ
เขต 10 อุบลราชธานี**

เลขที่ 145 ที่ทำการไปรษณีย์ชั้น 3 ถ.ศรีณรงค์
ต.ในเมือง อ.เมือง จ.อุบลราชธานี 34000
โทรศัพท์ 045-240591, 045-240839, 045-240974,
045-241228, 045-241231
โทรสาร 045-255393

**สำนักงานหลักประกันสุขภาพแห่งชาติ
เขต 11 สุราษฎร์ธานี**

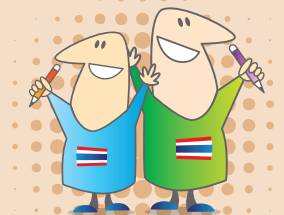
เลขที่ 91/1 หมู่ 1 อาคารพีซี ทาวเวอร์ ชั้น 10
ต.บางกุ้ง อ.เมือง จ.สุราษฎร์ธานี 84000
โทรศัพท์ 077-274811 โทรสาร 077-274818

**สำนักงานหลักประกันสุขภาพแห่งชาติ
เขต 12 สงขลา**

เลขที่ 456/2 ถ.เพชรเกษม อ.หาดใหญ่
จ.สงขลา 90110
โทรศัพท์ 074-233888 โทรสาร 074-235494

**สำนักงานหลักประกันสุขภาพแห่งชาติ
เขต 13 กรุงเทพมหานคร**

“อาคารรัฐประศาสนภักดี ชั้น 5 ศูนย์ราชการ
เฉลิมพระเกียรติ ๘๐ พรรษา ๕ ธันวาคม ๒๕๕๐”
(ตึกที่จอดรถ) ถ.แจ้งวัฒนะ แขวงทุ่งสองห้อง
เขตหลักสี่ กรุงเทพมหานคร 10210
โทรศัพท์ 02-1421000 โทรสาร 02-1438772-3



เจ็บป่วยฉุกเฉิน
ถึงแก่ชีวิต
ไม่ถูกถามสิทธิ์
ใกล้ที่ไหน ไปที่นั่น

ผู้ป่วยไตวายเรื้อรัง
ผู้ติดเชื้อเอชไอวี/
ผู้ป่วยเอดส์ รักษาเท่าเทียม
มาตรฐานเดียวกัน

บริการแพทย์แผนไทย :
ยาไทย/ยาสมุนไพร
บริการนวดไทยเพื่อการรักษา
และฟื้นฟูสุขภาพ
บริการที่หม่อมเกลือ
แม่หลังคลอด

บริการใกล้บ้านใกล้ใจ
เชื่อมโยงรักษาด้วย
ระบบการแพทย์ทางไกล
Tele Medicine

ใช้บัตรประชาชน
ใบเดียวเปลี่ยนหน่วยบริการ
ประจำได้ปีละ 4 ครั้ง
(เดิมปีละ 2 ครั้ง)



ผู้สูงอายุ 70 ปี ขึ้นไป
ไม่ต้องรอคิว

มียาดีใช้เพียงพอ
ทั่วถึงและเป็นธรรม

ผู้ป่วยในได้รับอาหารดี
เมนูสุขภาพ

ตรวจโรค ไม่รับยา
ไม่ต้องจ่ายค่าบริการ

30 บาทยุคใหม่ เพิ่มคุณภาพ เพื่อสุขภาพของคนไทยที่ดีขึ้น

มีหมอใกล้บ้านใกล้ใจ มียาดีใช้เพียงพอ
ไม่ต้องรอรักษานาน จัดการโรคเรื้อรัง

จัดการโรคเรื้อรัง
บริการเยี่ยมบ้าน
ตรวจคัดกรองป้องกัน
ดูแลรักษาโรคเบาหวาน
ความดันโลหิตสูง

โรงพยาบาลส่งเสริม
สุขภาพตำบล (รพ.สต.)
ทุกแห่ง บริการเสริม
สร้างสุขภาพครบวงจร
ทุกกลุ่มอายุ

